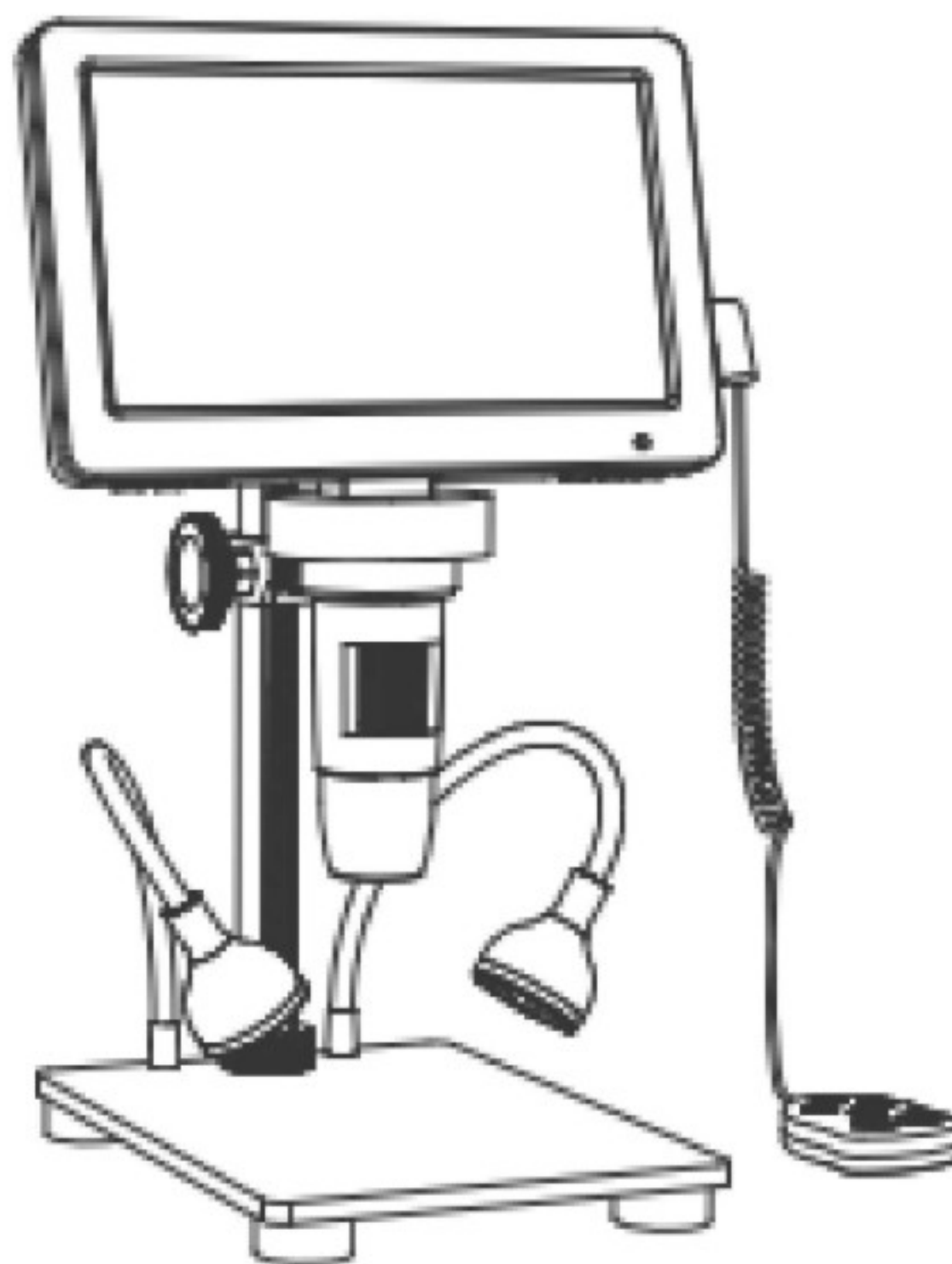


7 Inch Digital Microscope

Model: DM9

Manual

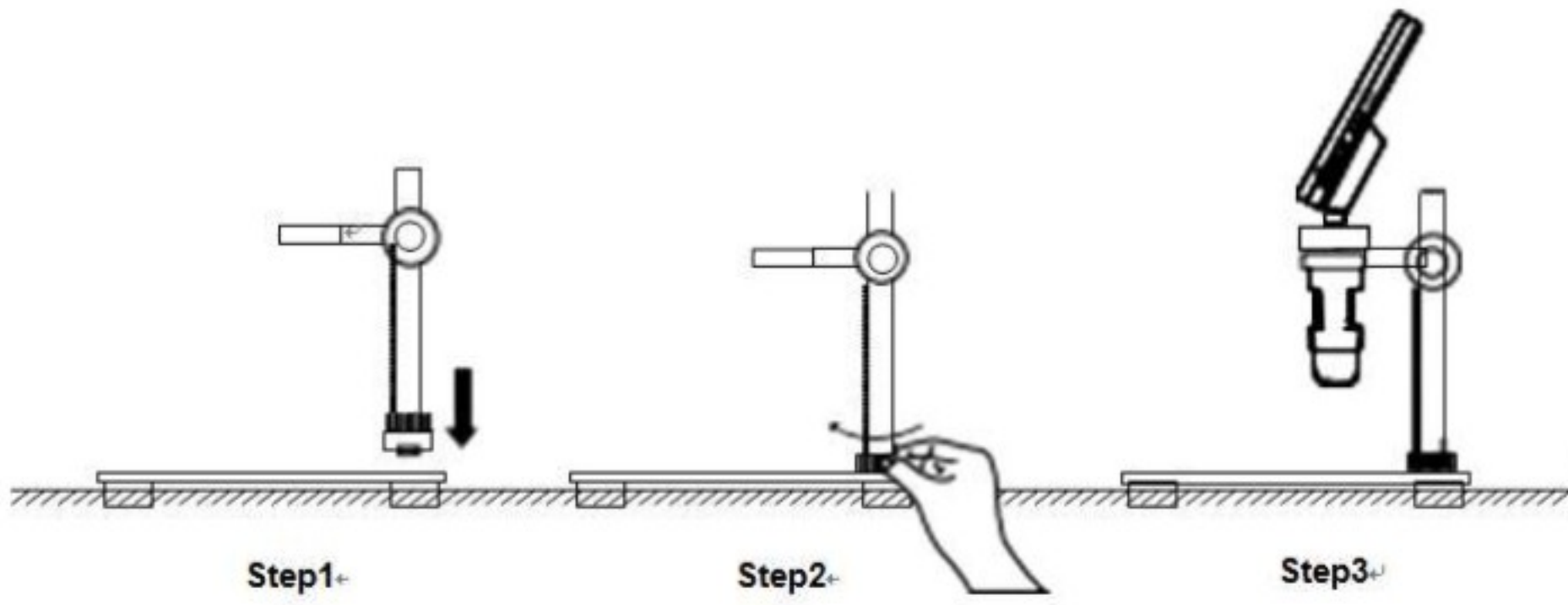


Spec

Power Supply: DC 5V from adapter(need buy it separately), DC 3.7V from the built-in battery	Built-in battery:1800mAh
Charging Time :about 150min	Digital Magnification: 50-1200X
Photo Resolution: 16M, 12M,10M, 8M, 5M, 3M, 2MHD,1.3M	Photo Format: JPG
Video Resolution: 1080FHD,1080P,720P	Video Format: AVI
Light Source: 8 led (brightness adjustable)	Focusing Range: 10~40mm, Manual Focus
PC Compatible With: Windows 7 and above, Mac OSx 12 and above	PC Resolution And Image Transfer Rate: 1280*720/26fps
Support Languages: 13	Operating Temperature: -20°C ~+60°C
Working Humidity: 30%~85%Rh	Power Consumption: 1.95W

INSTALLATION

1. Metal Stand & Screen Installation



2. Lens Hood Installation

a. Remove the lens cap



b. put on the lens cap



c. Rotate to tighten the lens cap



3. How to connect wired control and filling light cable



PARTS AND FUNCTIONS



Functions introduction

Up/Down Button: it is the selection key.

OK Button:

1. In photo mode, short press this key to take a picture and save it automatically.
2. In video mode, short press it to start/end recording.
3. In playback mode, press it to play the recording.
4. When entering the menu interface, short press this key to confirm the selection.

Photo Button: when in the photo mode, short press it to take a picture.

Menu Button:

1. Short Press this key to enter the menu, and short press this key again to exit the menu and return back to the previous interface.
4. Long press this key to switch between Photo/Video/Playback mode.

Indicator Light: The led is blue after power on; the led will turn from red to green when fully charged.

Power Button: Long press this key for 3 seconds to start/shut down the device.

Type-C Pc Interface: Supports DC 5V recharging and USB data transmission.

(Note: When the USB data cable is removed when link with pc, the device will automatically shut down for protection, which is a normal phenomenon. If you need to continue using the device, you can restart the device.)

TF Slot: Support up to 32G memory card (Note: Please choose **C10 high-speed card**)

Key Slot: wired control and two filling lights cable jacket

Main Led Adjuster: Rotate this wheel to regulate the brightness of the 8 LED.

Focus Wheel: Rotate this wheel to focus on the object.

Reset Button: When the device is abnormal, push this button to restart.

Wired Control Introduction



Switch key: In the power-on status, short press this key to switch between Photo/Video/Playback mode.

Recording key: In recording mode, short press this key to start recording and end recording.

Confirm key: In the photo mode, press this key to take photos and save files automatically. In video mode, short press this key to take video and then press the key to stop and save files. When you enter a menu, you can confirm the selection by short pressing this button.

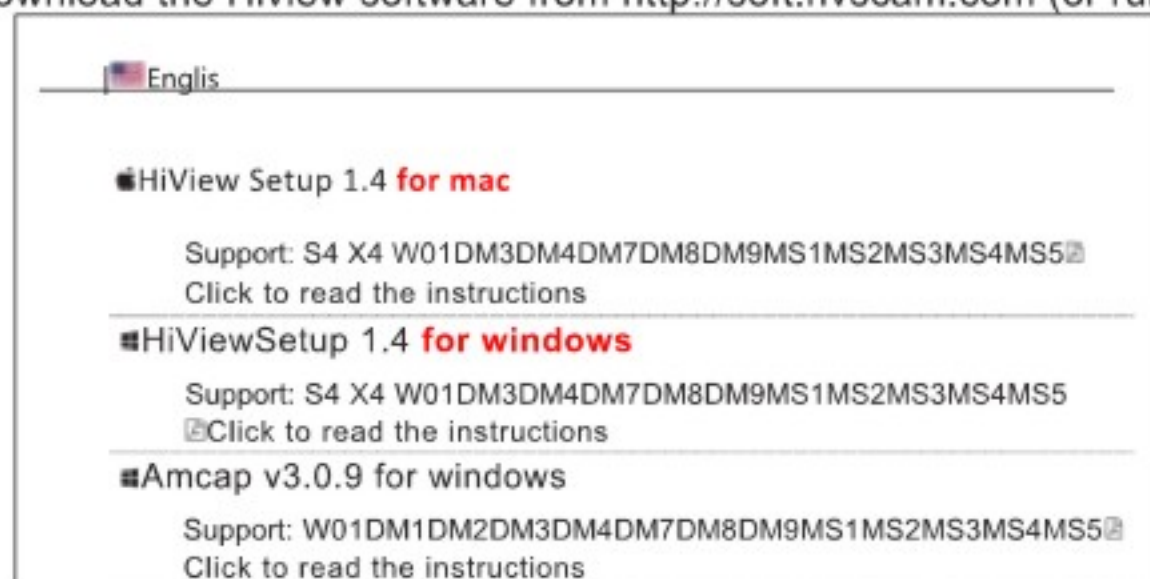
Up/Down key: up /down selection.

Menu key: short press it to enter/exit the menu.

How to Connect With A Pc

Step1

Download the Hiview software from <http://soft.hvscam.com> (or run the software disk to install)

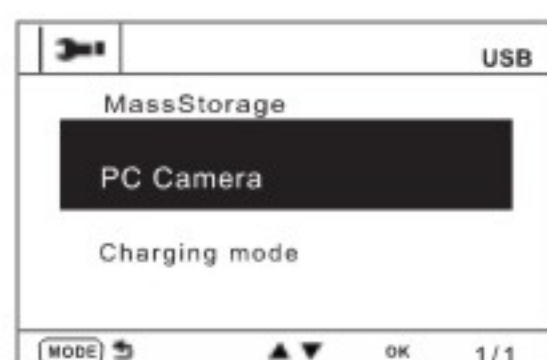


Step 2

Connect the microscope to the PC with a USB cable.

Step 3

Power on DM9, Select "**PC Camera**" on DM9.



Step 4

Run HiView, then you can click Photo or Video Button in Hiview.

Attention

- * To avoid direct sunlight.
- * To avoid heat or fire sources, such as microwave ovens, stoves and other appliances may generate high temperatures.
- * Do not modify the battery, do not immerse it in water
- * Dispose the battery properly, do not throw it into fire may cause explosion

FAQ

Q: Can I see cells by this microscope?

Sorry, this is a digital microscope, not an optical microscope. You are unable to see the cells.

Q : How to recharge it?

There is a USB cable in the package. You can charge the microscope with your phone charger adapter or connect it to your laptop or PC, and the charging time is about 2-5 hours.

Q: When I insert the wire into the key slot, why the microscope show slow battery?

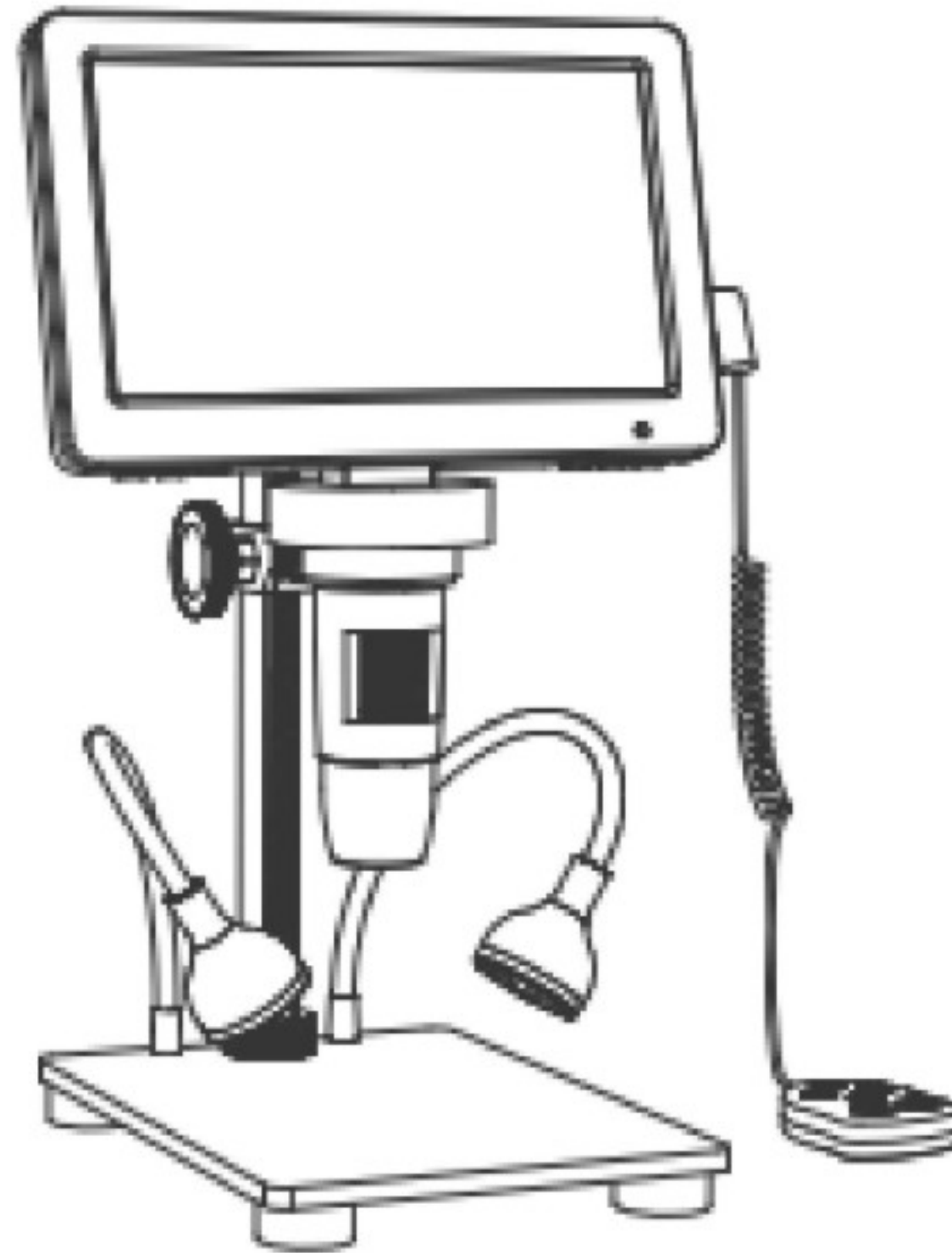
Please insert it into fully position, otherwise it may have the low battery reminding.

Q: Packing List: 1 microscope, 1 metal stand, 1 wired remote control, 1 type cable, 1 lens hood, 1 aid ruler, 1 manual

7-Zoll-Digitalmikroskop

Modell: DM9

Gebrauchsanweisung

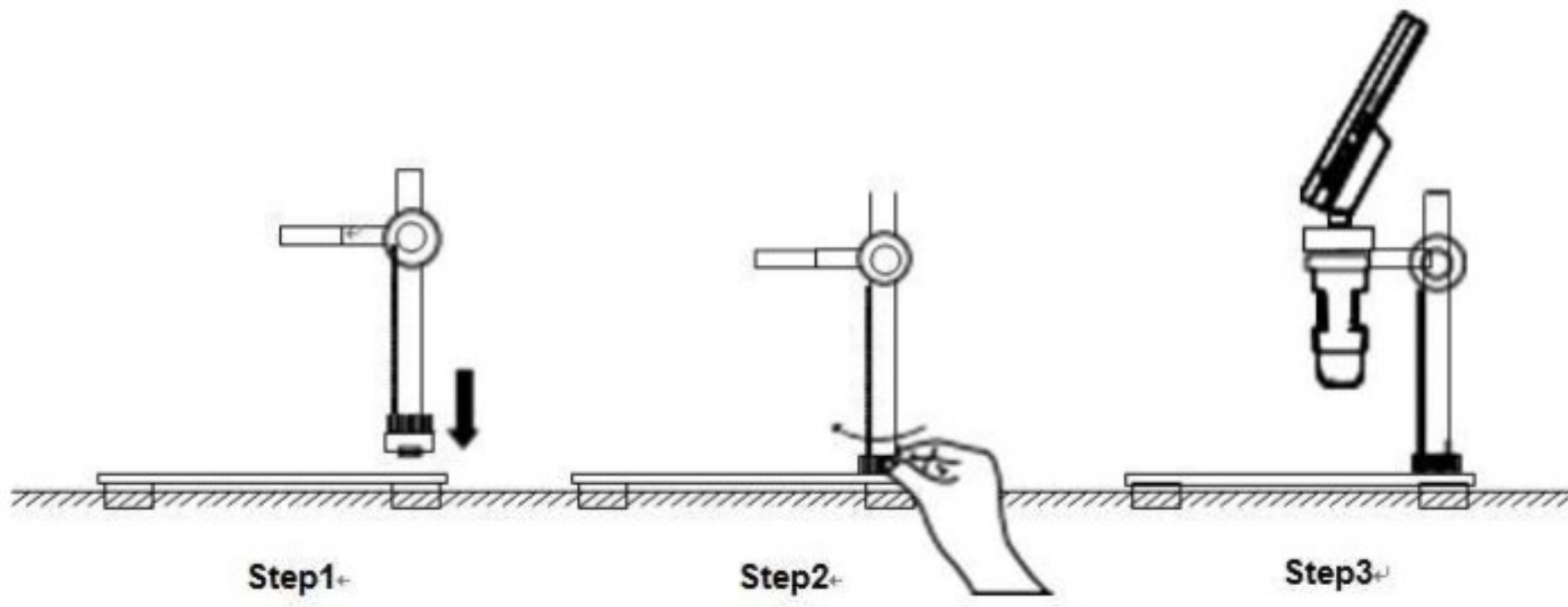


Spezifikation

Stromversorgung: DC 5V vom Adapter (muss separat gekauft werden), DC 3,7 V von der eingebauten Batterie	Eingebauter Akku: 1800mAh
Ladezeit:Ca. 150 Minuten	Digitale Vergrößerung: 50-1200X
Fotoauflösung:16M, 12M,10M, 8M, 5M, 3M, 2MHD,1.3M	Fotoformat: JPG
Videoauflösung: 1080FHD, 1080P, 720P	Videoformat: AVI
Lichtquelle: 8 LED (Helligkeit einstellbar)	Fokussierungsbereich: 10~40mm, manueller Fokus
PC Kompatibel mit: Windows 7 und höher, Mac OSx 12 und höher	PC-Auflösung Und Bildübertragungsrate: 1280*720/26fps
Support-Sprachen: 13	Betriebstemperatur: -20°C ~+60°C
Arbeitsfeuchtigkeit: 30%~85%Rh	Stromverbrauch: 1,95W

Installation

1. Metallständer & Bildschirminstallation



2. Installation der Gegenlichtblende

A. Entfernen Sie die Objektivkappe B. die Objektivkappe aufsetzen C. Drehen, um den Objektivdeckel festzuziehen



3. So verbinden Sie verdrahtetes Steuerungs- und Fülllichtkabel



TEILE UND FUNKTIONEN



Einführung von Funktionen

Schaltfläche nach oben/unten: Es ist die Auswahl taste.

OK-Taste:

1. Drücken Sie im Fotomodus kurz diese Taste, um ein Bild aufzunehmen und speichern Sie es automatisch.
2. Drücken Sie im Videomodus, um die Aufnahme zu starten/zu beenden.
3. Drücken Sie im Wiedergabemodus darauf, um die Aufnahme abzuspielen.
4. Wenn Sie die Menüoberfläche eingeben, drücken Sie kurz diese Taste, um die Auswahl zu bestätigen.

Foto-Button: Wenn Sie sich im Fotomodus befinden, drücken Sie kurz darauf, um ein Foto aufzunehmen.

Menü-Schaltfläche:

1. Drücken Sie kurz diese Taste, um das Menü zu betreten, und drücken Sie kurz diese Taste erneut, um das Menü zu verlassen und zur vorherigen Benutzeroberfläche zurückzukehren.
4. Drücken Sie diese Taste lange, um zwischen dem Foto-/Video-/Wiedergabemodus zu wechseln.

Anzeigeleuchte: Die LED ist nach dem Einschalten blau; die LED wird von rot zu grün, wenn sie vollständig aufgeladen ist.

Netzschalter: Drücken Sie diese Taste 3 Sekunden lang, um das Gerät zu starten/zufahren.

Typ-C-PC-Schnittstelle: Unterstützt DC-5V-Aufladung und USB-Datenübertragung.

(Hinweis: Wenn das USB-Datenkabel bei der Verbindung mit dem PC entfernt wird, wird das Gerät zum Schutz automatisch heruntergefahren, was ein normales Phänomen ist. Wenn Sie das Gerät weiterhin verwenden müssen, können Sie das Gerät neu starten.)

TF-Steckplatz: Unterstützung bis zu 32G-Speicherkarte (Hinweis: Bitte wählen Sie **C10 Hochgeschwindigkeitskarte**)

Schlüsselsteckplatz: Kabelsteuerung und zwei Füllleuchten Kabelmantel

Mail-LED-Einsteller: Drehen Sie dieses Rad, um die Helligkeit der 8-LED zu regulieren.

Fokusrad: Drehen Sie dieses Rad, um sich auf das Objekt zu konzentrieren.

Reset-Taste: Wenn das Gerät abnormal ist, drücken Sie diese Taste, um neu zu starten.

Einführung in die kabelgebundene Steuerung



Schaltertaste: Drücken Sie im Einschaltstatus kurz diese Taste, um zwischen Foto/Video/Wiedergabemodus zu wechseln.

Aufnahmetaste: Drücken Sie im Aufnahmemodus kurz diese Taste, um die Aufnahme zu starten und die Aufnahme zu beenden.

Schlüssel bestätigen: Drücken Sie im Fotomodus auf diese Taste, um Fotos aufzunehmen und Dateien automatisch zu speichern. Drücken Sie im Videomodus kurz diese Taste, um ein Video aufzunehmen, und drücken Sie dann die Taste, um Dateien zu stoppen und zu speichern. Wenn Sie ein Menü eingeben, können Sie die Auswahl bestätigen, indem Sie diese Taste kurz drücken.

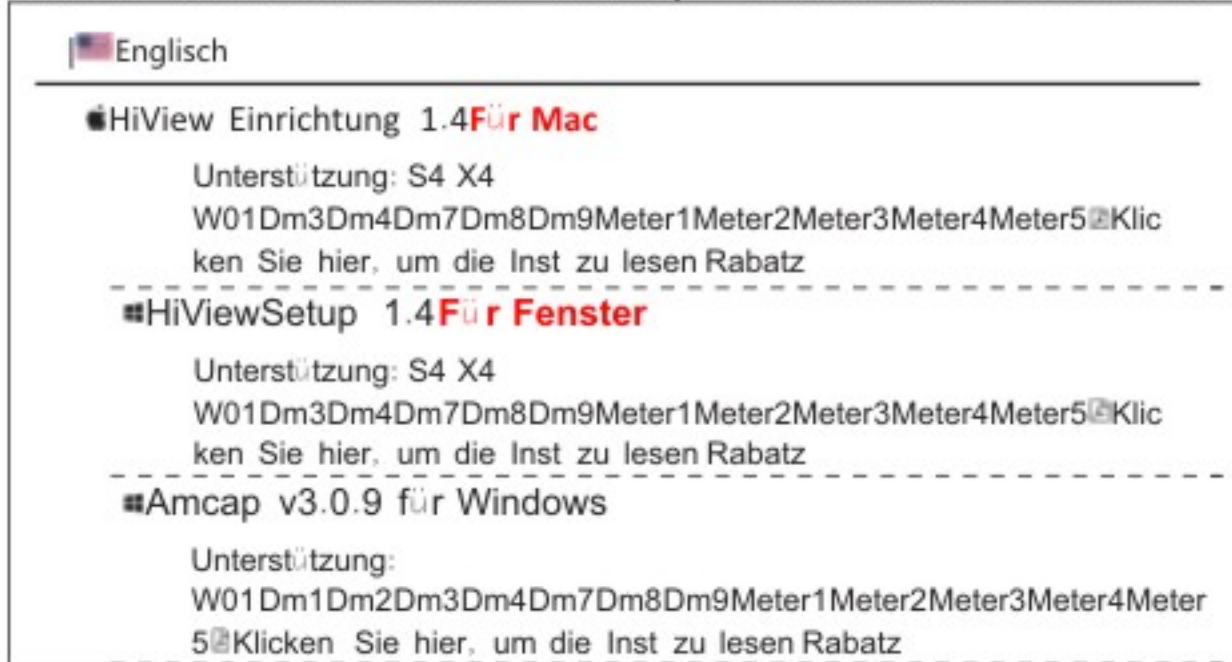
Auf-/Ab-Taste: nach oben/unten Auswahl.

Menütaste: Drücken Sie kurz darauf, um das Menü zu betreten/verlassen.

Wie man sich mit einem PC verbindet

Schritt 1

Laden Sie die HiView Software von [Http://soft.hvscam.com](http://soft.hvscam.com) (Oder führen Sie die Software-Festplatte aus, um zu installieren)

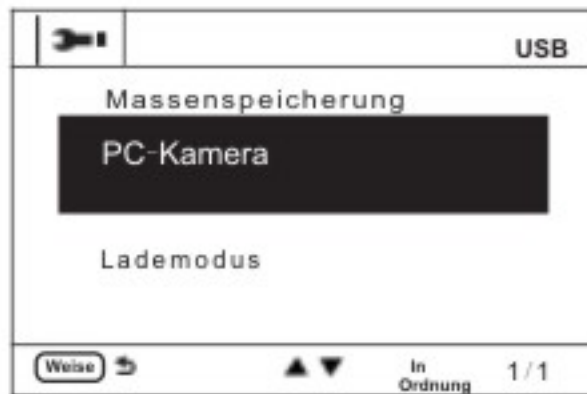


Schritt 2

Verbinden Sie die Mikroskop zum PC mit einem USB-Kabel.

Schritt 3

Macht Auf DM9, Auswählen "PC Fotoapparat" auf DM9.



Schritt 4

Lauf HiView, dann bist du cEin Klick Foto oder VideoKnopf in Hiview.

Aufmerksamkeit

- * Um direktes Sonnenlicht zu vermeiden.
- * Um Hitze- oder Brandquellen zu vermeiden, Buchstabe sSo wie Mikrowellenherde, Öfen und andere Geräte können hohe Temperaturen erzeugen.
- * Ändern Sie die Batterie nicht, tauchen Sie sie nicht in Wasser ein
- * Entsorgen Sie die Batterie richtig, werfen Sie sie nicht in Brand, kann eine Explosion verursachen

FAQ

F: Kann ich Zellen an diesem Mikroskop sehen?

Entschuldigung, dies ist ein digitales Mikroskop, kein optisches Mikroskop. Sie können die Zellen nicht sehen.

Q: Wie kann man es aufladen?

Im Paket befindet sich ein USB-Kabel. Sie können das Mikroskop mit Ihrem Handy-Ladegerät-Adapter aufladen oder es an Ihre Laptop oder PC, und die Ladezeit beträgt etwa 2-5 Stunden.

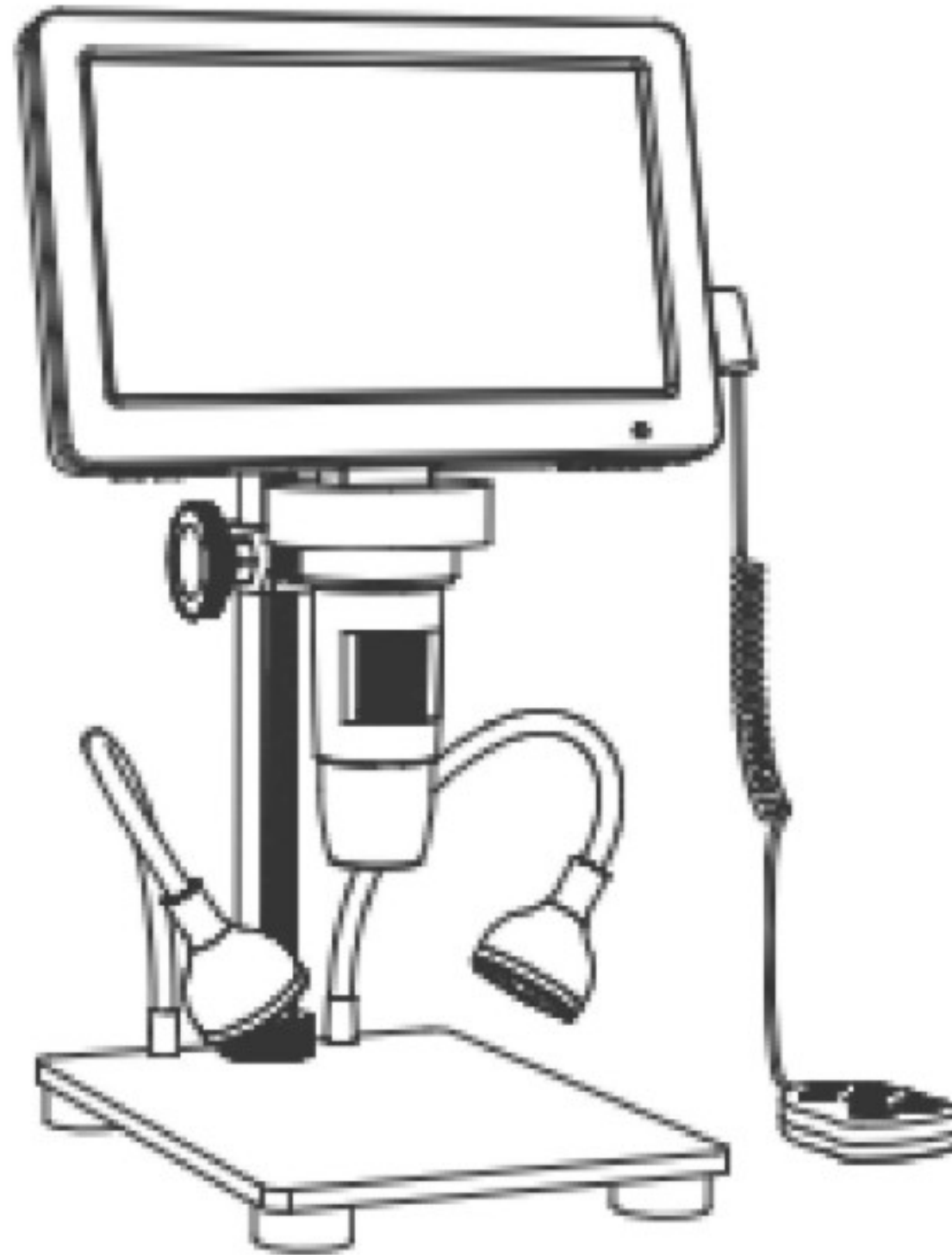
F: Wenn ich den Draht in den Schlüsselschlitz stecke. Warum zeigt das Mikroskop eine langsame Batterie? Bitte legen Sie es vollständig in die Position ein, sonst kann es die schwache Batterie erinnern.

F: Packliste: 1 Mikroskop, 1 Metallständer, 1 kabelgebundene Fernbedienung, 1 Typ-Kabel, 1 Gegenlichtblende, 1 Hilfslinse, 1 Handbuch

Microscopio digital de 7 pulgadas

Modelo: DM9

Manual

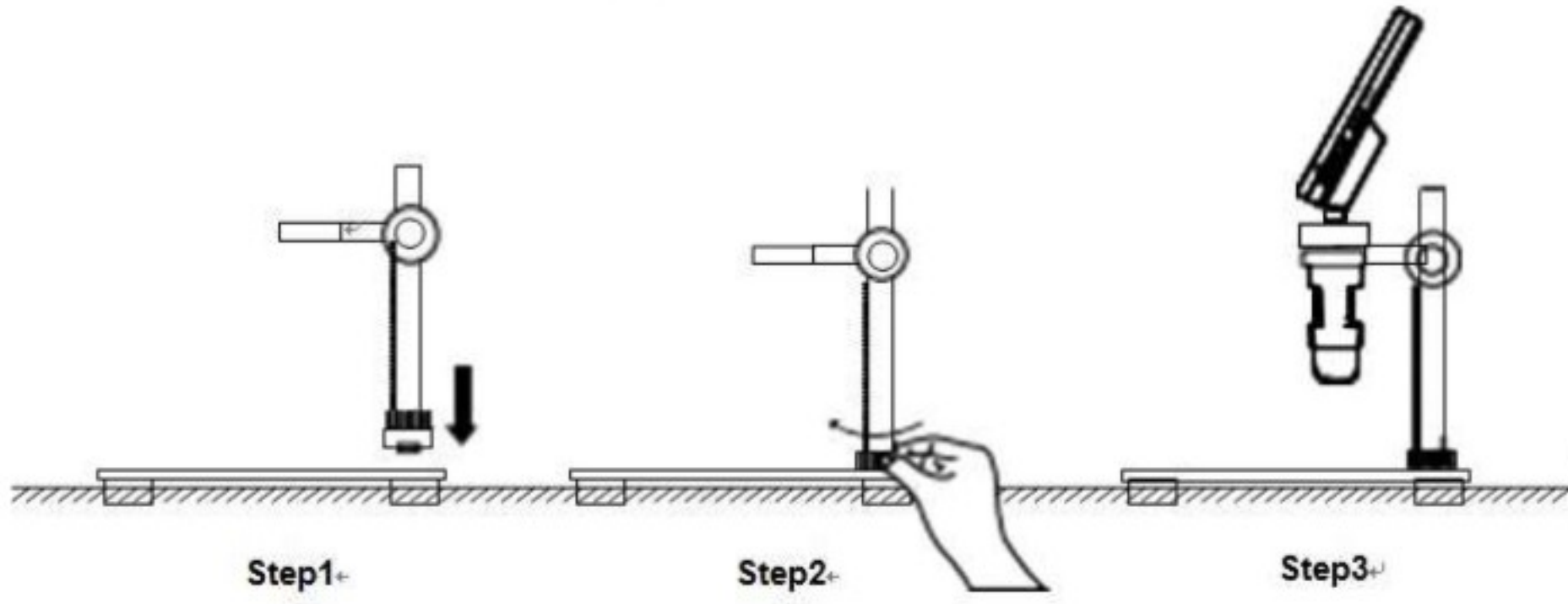


Especificación

Fuente de alimentación: DC 5V desde el adaptador (es necesario comprarlo por separado), CC 3,7 V desde la batería incorporada	Batería incorporada: 1800 mAh
Tiempo de carga: Unos 150 minutos	Ampliación digital: 50-1200X
Resolución de la foto: 16M, 12M, 10M, 8M, 5M, 3M, 2MHD, 1.3M	Formato de foto: JPG
Resolución de vídeo: 1080FHD, 1080P, 720P	Formato de vídeo: AVI
Fuente de luz: 8 led (brillo ajustable)	Rango de enfoque: 10 ~ 40 mm, enfoque manual
PC Compatible con: Windows 7 y superior, Mac OSx 12 y superior	Resolución Del PC Y Velocidad De Transferencia De Imágenes: 1280*720/26fps
Idiomas de soporte: 13	Temperatura de funcionamiento: -20°C ~+60°C
Humedad de trabajo: 30 % ~ 85 % Rh	Consumo de energía: 1.95W

Instalación

1. Instalación de soporte de metal y pantalla



2. Instalación de la capucha de la lente

A. Retire la tapa de la lente



B. poner la tapa de la lente



C. Girar para apretar la tapa de la cabeza del espejo



3. Cómo conectar el cable de control de cable y el cable de luz de llenado



PARTES Y FUNCIONES



Introducción a las funciones

Botón Arriba/Abajo: es la tecla de selección.

Botón Aceptar:

1. En el modo de foto, pulsa esta tecla para tomar una foto y guárdala automáticamente.
2. En el modo de vídeo, pulsa el disparo para iniciar/terminar la grabación.
3. En el modo de reproducción, pulsa para reproducir la grabación.
4. Al entrar en la interfaz del menú, presione esta tecla para confirmar la selección.

Botón de foto: cuando esté en el modo de foto, presione brevemente para tomar una foto.

Botón de menú:

1. Presione esta tecla para entrar en el menú, y presione esta tecla de nuevo para salir del menú y volver a la interfaz anterior.
4. Mantén pulsado esta tecla para cambiar entre el modo Foto/Vídeo/Reproducción.

Luz indicadora: El led es azul después de encenderlo; el led cambiará de rojo a verde cuando esté completamente cargado.

Botón de encendido: pulsa durante mucho tiempo esta tecla durante 3 segundos para iniciar/apagar el dispositivo.

Interfaz de PC tipo C: admite recarga de CC 5V y transmisión de datos USB.

(Nota: Cuando se retira el cable de datos USB cuando se conecta con el PC, el dispositivo se apagará automáticamente para protegerse, lo cual es un fenómeno normal. Si necesita continuar usando el dispositivo, puede reiniciar el dispositivo).

Ranura TF: Admite una tarjeta de memoria de hasta 32G (Nota: Por favor, elija **Tarjeta de alta velocidad C10**)

Ranura para llaves: control con cable y cubierta de cable de dos luces de llenado

Ajustador de LED de correo: Gire esta rueda para regular el brillo de los 8 LED.

Rueda de enfoque: Gira esta rueda para enfocar el objeto.

Botón de reinicio: Cuando el dispositivo sea anormal, presione este botón para reiniciar.

Introducción al control por cable



Tecla de interruptor: En el estado de encendido, presione esta tecla para cambiar entre Modo de foto/vídeo/reproducción.

Clave de grabación: En el modo de grabación, presione esta tecla para iniciar la grabación y terminar la grabación.

Confirmar clave: En el modo de foto, pulsa esta tecla para tomar fotos y guardar archivos automáticamente. En el modo de vídeo, presione esta tecla para tomar vídeo y luego presione la tecla para detener y guardar archivos. Cuando ingrese un menú, puede confirmar la selección presionando brevemente este botón.

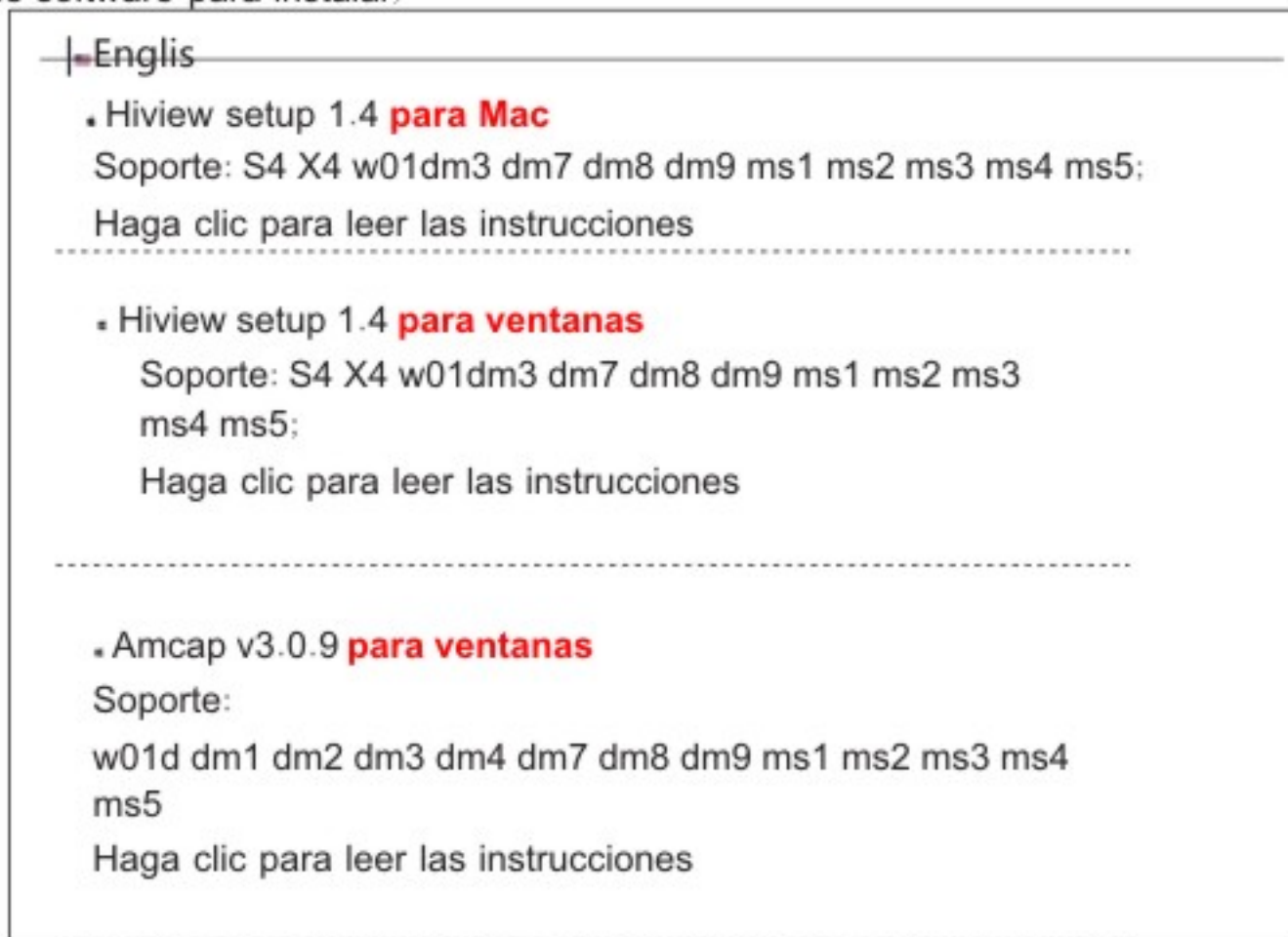
Tecla arriba/abajo: Selección.

Tecla de menú: Pulsa un momento para entrar/salir del menú.

Cómo conectarse con un PC

Paso 1

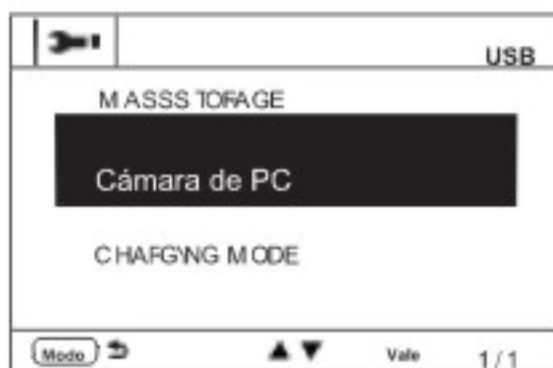
Desde la descarga del software hiview <http://soft.hvscam.com> (o ejecutar el disco de software para instalar)



Paso 2

Conecte el microscopio al PC con un cable USB.

Paso 3 Encienda DM9, seleccione "Cámara de PC" on DM9.



Paso 4

Ejecute HiView, luego puede hacer clic en el botón Foto o Vídeo en Hiview.

Atención

- * Para evitar la luz solar directa.
- * Para evitar fuentes de calor o fuego, Como Los hornos de microondas, las estufas y otros electrodomésticos pueden generar altas temperaturas.
- * No modifiques la batería, no la sumerjas en agua
- * Deseche la batería correctamente, no la arroje al fuego, puede causar una explosión

Preguntas más frecuentes

P: ¿Puedo ver las células con este microscopio?

Lo sentimos, este es un microscopio digital, no un microscopio óptico. No puedes ver las celdas.

Q: ¿Cómo recargarlo?

Hay un cable USB en el paquete. Puedes cargar el microscopio con el adaptador del cargador de tu teléfono o conectarlo a tu Portátil o PC, y el tiempo de carga es de entre 2 y 5 horas.

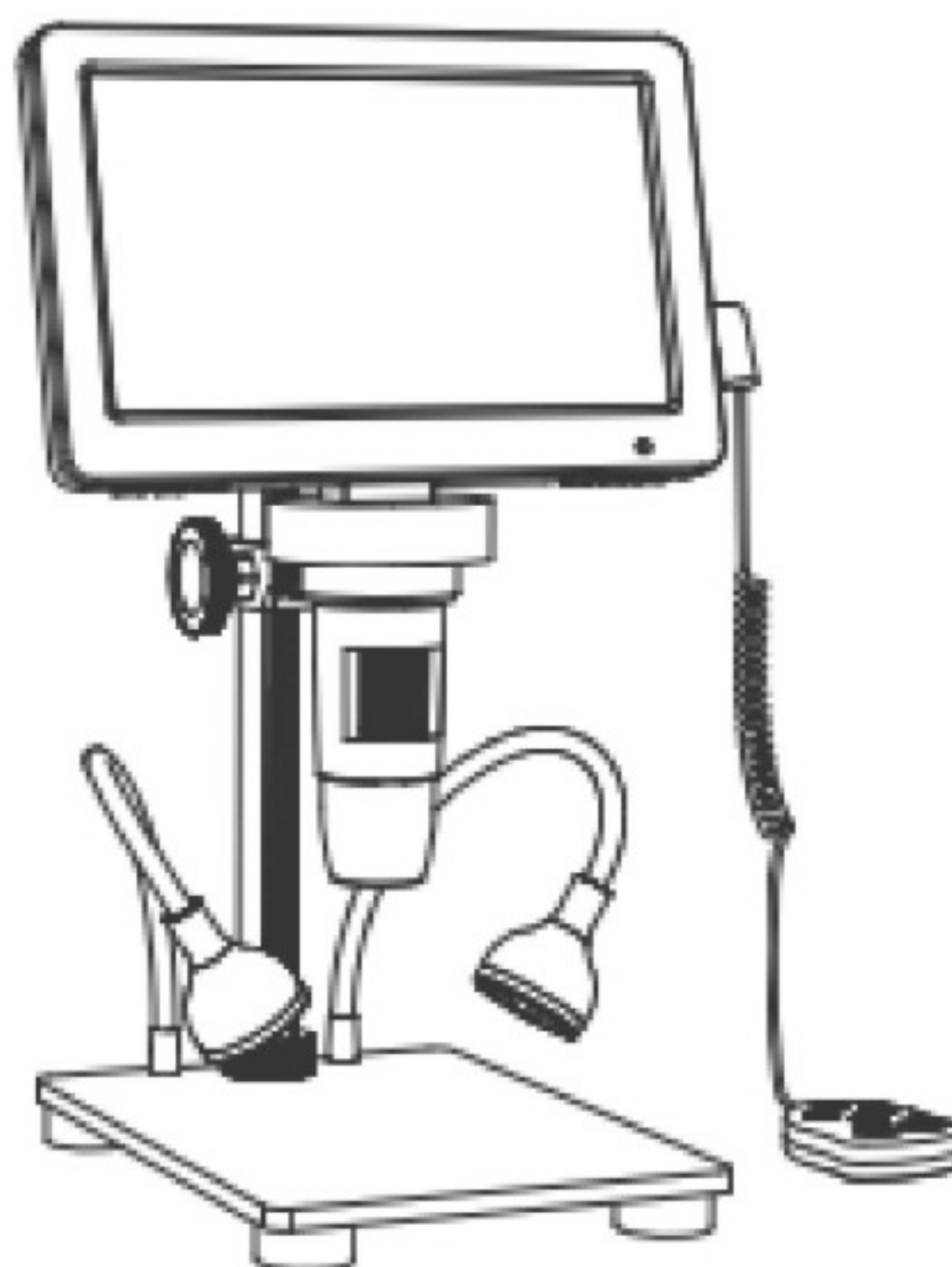
P: Cuando inserto el cable en la ranura de la llave, ¿Por qué el microscopio muestra una batería lenta? Por favor, insértelo en la posición completa, de lo contrario puede tener el recordatorio de la batería baja.

P: Lista de embalaje: 1Microscopio, 1 soporte de metal, 1 control remoto con cable, 1 cable tipográfico, 1 capucha de lente, 1 regla auxiliar, 1 manual

Microscope numérique de 7 pouces

Modèle : DM9

Manuel

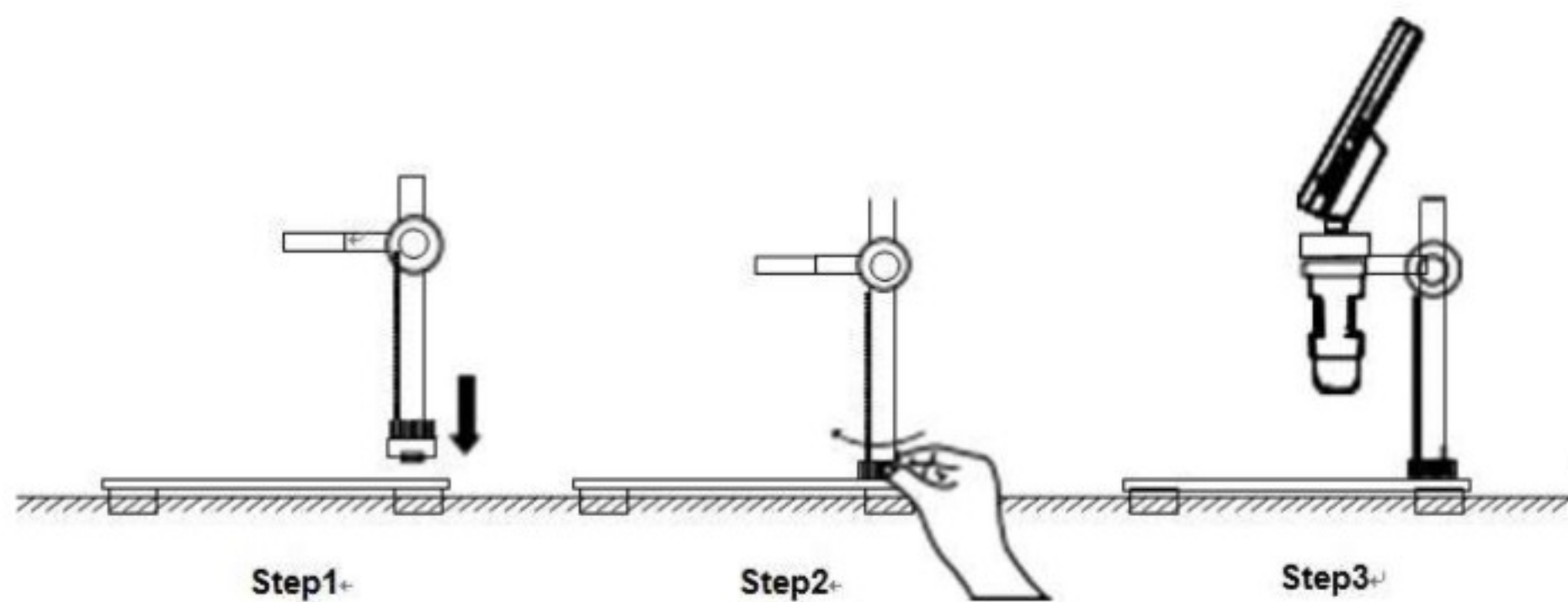


Spécification

Alimentation électrique : DC 5V de l'adaptateur (il faut l'acheter séparément), DC 3,7 V à partir de la batterie intégrée	Batterie intégrée : 1800 mAh
Temps de charge: Environ 150min	Grossissement numérique : 50-1200X
Résolution de la photo : 16M, 12M, 10M, 8M, 5M, 3M, 2MHD, 1.3M	Format de la photo : JPG
Résolution vidéo : 1080FHD, 1080P, 720P	Format vidéo : AVI
Source lumineuse : 8 led (luminosité réglable)	Plage de mise au point : 10~40mm, mise au point manuelle
PC compatible avec : Windows 7 et versions ultérieures, Mac OSx 12 et versions ultérieures	Résolution PC Et Taux De Transfert D'image : 1280*720/26fps
Langues de soutien : 13	Température de fonctionnement : -20°C ~+60°C
Humidité de travail : 30 % ~ 85 % Rh	Consommation d'énergie : 1,95W

Installation

1. Installation du support et de l'écran en métal



2. Installation de l'ensoleilil

A. Retirez le capuchon de l'objectif B. mettre le capuchon de l'objectif C. Rotation pour serrer le couvercle du miroir



3. Comment connecter un câble de commande filaire et de lampe de remplissage



PIÈCES ET FONCTIONS



Introduction aux fonctions

Bouton haut/bas : c'est la touche de sélection.

Bouton OK :

1. En mode photo, appuyez courtement sur cette touche pour prendre une image et enregistrez-le automatiquement.
2. En mode vidéo, appuyez dessus pour démarrer/fin de l'enregistrement.
3. En mode lecture, appuyez dessus pour lire l'enregistrement.
4. Lorsque vous entrez dans l'interface du menu, appuyez brièvement sur cette touche pour confirmer la sélection.

Bouton photo : lorsque vous êtes en mode photo, appuyez dessus pour prendre une photo.

Bouton de menu :

1. Appuyez brièvement sur cette touche pour entrer dans le menu, et appuyez brièvement sur cette touche pour quitter le menu et revenir à l'interface précédente.
4. Appuyez longtemps sur cette touche pour basculer entre le mode Photo/Vidéo/Lecture.

Voyant : la led est bleue après la mise sous tension ; la led passe du rouge au vert lorsqu'elle est complètement chargée.

Bouton d'alimentation : appuyez longtemps sur cette touche pendant 3 secondes pour démarrer/éteindre l'appareil.

Interface PC de type C : prend en charge la recharge DC 5V et la transmission de données USB.

(Remarque : Lorsque le câble de données USB est retiré lorsqu'il est connecté au PC, l'appareil s'éteint automatiquement pour la protection, ce qui est un phénomène normal. Si vous avez besoin de continuer à utiliser l'appareil, vous pouvez redémarrer l'appareil.)

Emplacement TF : Prise en charge jusqu'à la carte mémoire 32G (Remarque : Veuillez choisir **Carte haute vitesse C10**)

Emplacement pour clé : commande filaire et deux lumières de remplissage gaine de câble

Ajusteur de Mail Led : Faites pivoter cette roue pour régler la luminosité de la LED 8.

Roue de mise au point : Faites pivoter cette roue pour vous concentrer sur l'objet.

Bouton de réinitialisation : Lorsque l'appareil est anormal, appuyez sur ce bouton pour redémarrer.

Introduction au contrôle filaire



Clé d'interrupteur : Dans l'état de mise sous tension, appuyez brièvement sur cette touche pour basculer entre Mode photo/vidéo/lecture.

Clé d'enregistrement : En mode d'enregistrement, appuyez courtement sur cette touche pour commencer l'enregistrement et terminer l'enregistrement.

Clé de confirmation : En mode photo, appuyez sur cette touche pour prendre des photos et enregistrer des fichiers automatiquement. En mode vidéo, appuyez brièvement sur cette touche pour prendre de la vidéo, puis appuyez sur la touche pour arrêter et enregistrer les fichiers. Lorsque vous entrez dans un menu, vous pouvez confirmer la sélection en appuyant brièvement sur ce bouton.

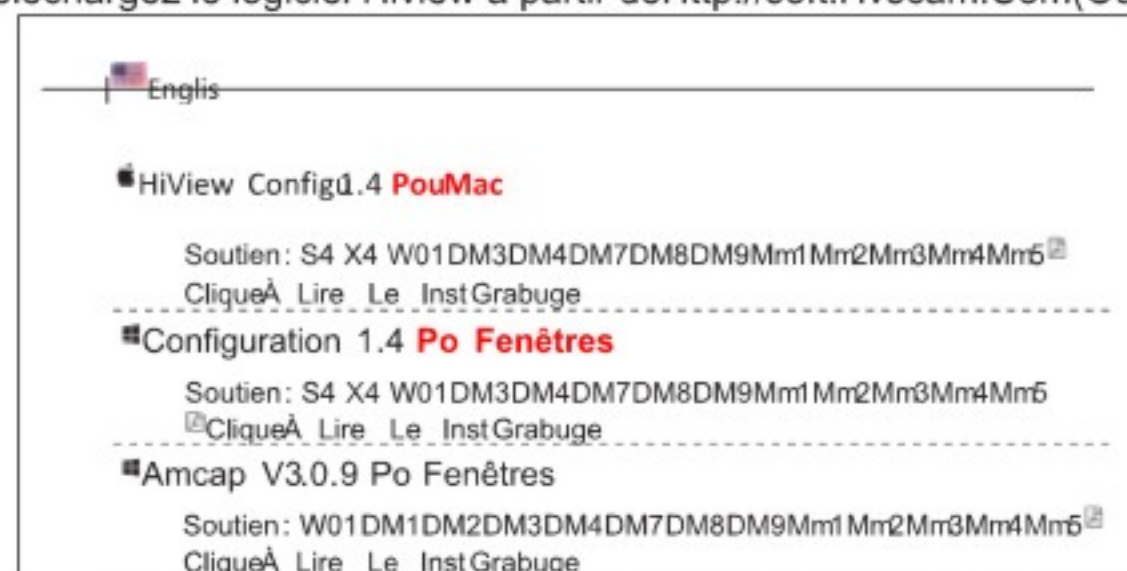
Clé haut/bas : haut/bas Sélection.

Clé de menu : Appuyez brièvement dessus pour entrer/sortir du menu.

Comment se connecter à un PC

Étape 1

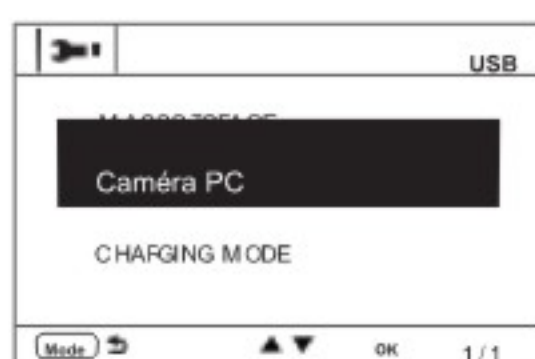
Téléchargez le logiciel HiView à partir de [Http://soft.Hvscam.Com](http://soft.Hvscam.Com) (Ou exécutez le disque logiciel pour l'installer)



Étape 2

Connectez le microscope au PC à l'aide d'un câble USB.

Étape 3 Allumer DM9, Sélectionner "Caméra PC" on DM9.



Étape 4

Exécutez HiView, puis vous pouvez cliquer sur le bouton Photo ou Vidéo dans HiView.

Attention

- * Pour éviter la lumière directe du soleil.
- * Pour éviter les sources de chaleur ou de feu, S'Uch comme Les fours à micro-ondes, les cuisinières et autres appareils peuvent générer des températures élevées.
- * Ne modifiez pas la batterie, ne la plongez pas dans l'eau
- * Jetez la batterie correctement, ne la jetez pas dans le feu peut provoquer une explosion

FAQ

Q : Puis-je voir les cellules par ce microscope ?

Désolé, il s'agit d'un microscope numérique, pas d'un microscope optique. Vous n'êtes pas en mesure de voir les cellules.

Q: Comment le recharger ?

Il y a un câble USB dans l'emballage. Vous pouvez charger le microscope avec l'adaptateur de chargeur de votre téléphone ou le connecter à votre Ordinateur portable ou PC, et le temps de charge est d'environ 2 à 5 heures.

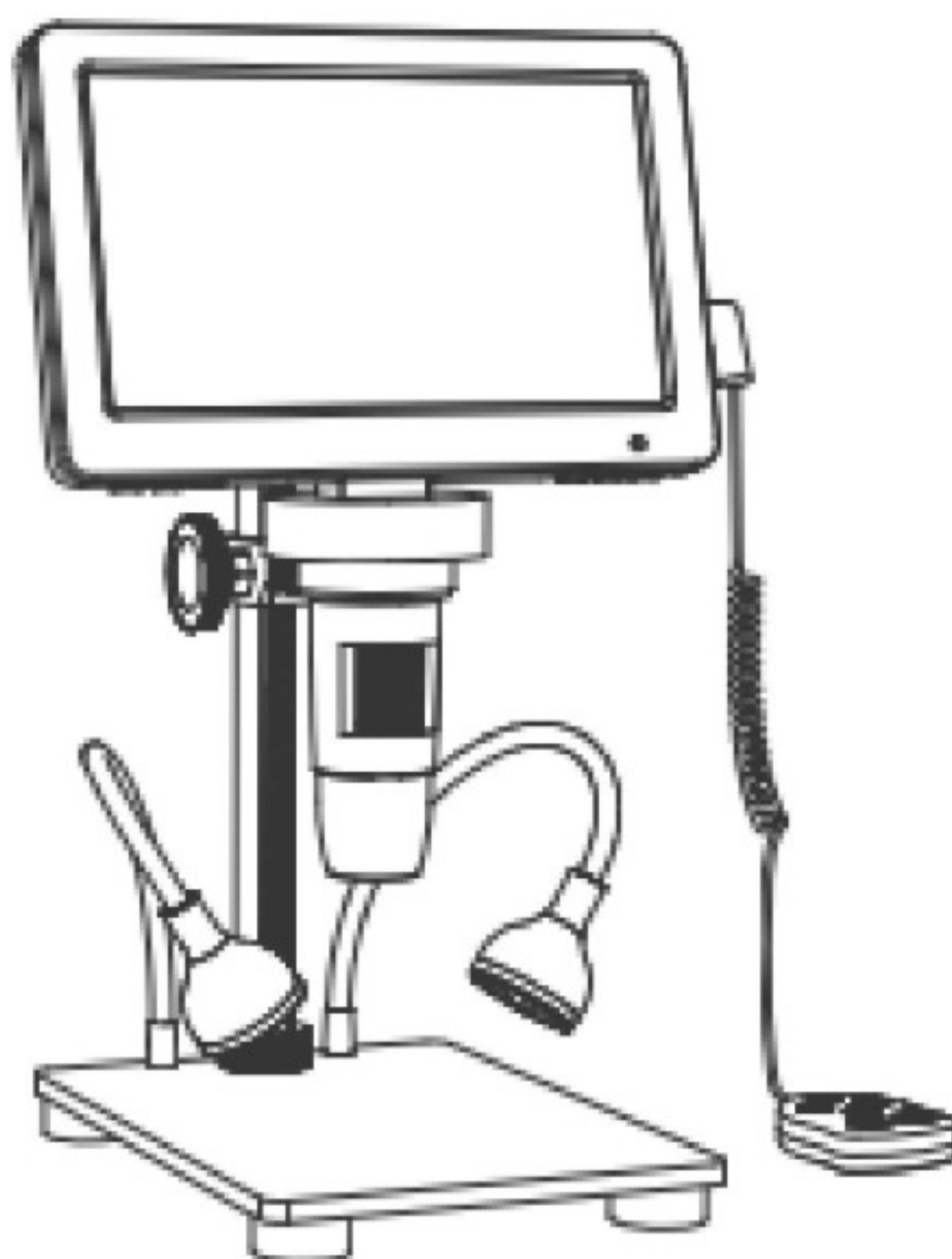
Q : Lorsque j'insère le fil dans la fente de la clé, Pourquoi le microscope montre-t-il une batterie lente ? Veuillez l'insérer complètement en position, sinon il peut avoir la batterie faible qui rappelle.

Q : Liste de colisage : 1 Microscope, 1 support métallique, 1 télécommande filaire, 1 câble typc, 1 capot d'objectif, 1 règle d'aide, 1 manuel

Microscopio digitale da 7 pollici

Modello: DM9

Manuale

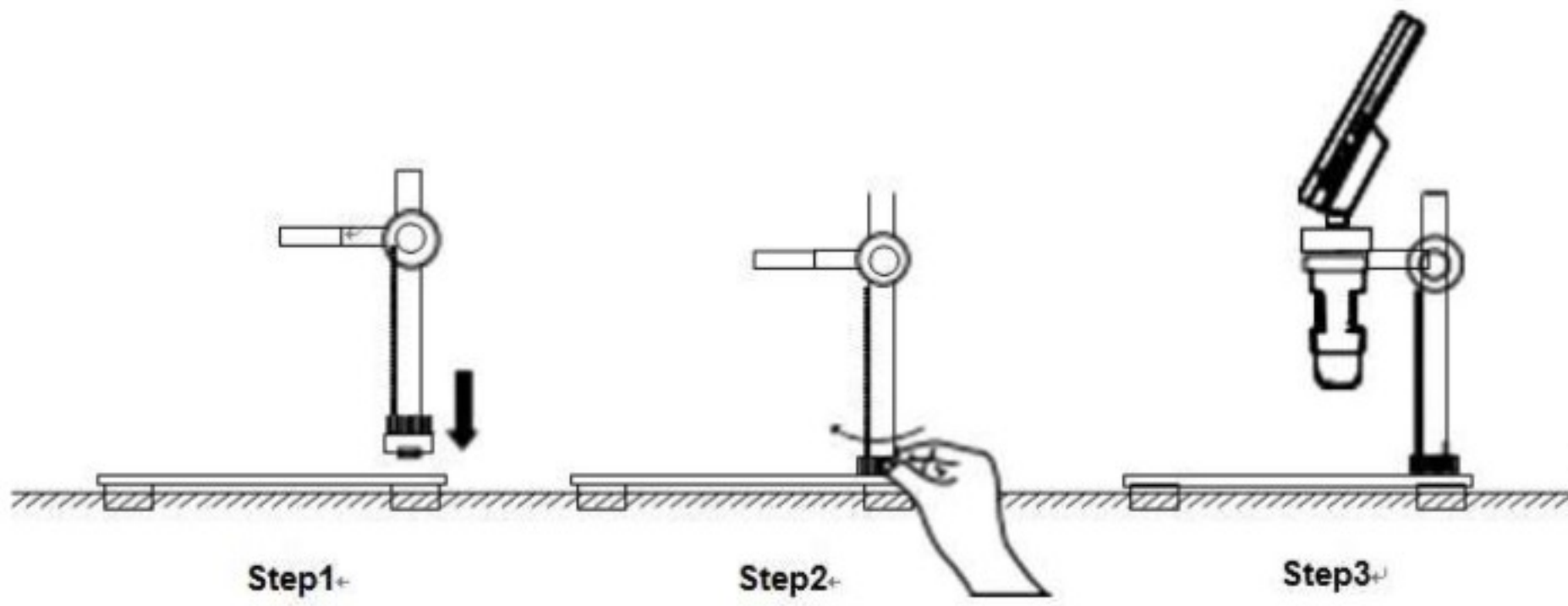


Specifiche

Alimentazione: DC 5V dall'adattatore (è bisogno di acquistarlo separatamente), CC 3,7 V dalla batteria integrata	Batteria integrata:1800mAh
Tempo di ricarica:Circa 150 minuti	Ingrandimento digitale: 50-1200X
Risoluzione foto:16M, 12M,10M, 8M, 5M, 3M, 2MHD,1.3M	Formato foto: JPG
Risoluzione video: 1080FHD,1080P,720P	Formato video: AVI
Sorgente luminosa: 8 led (luminosità regolabile)	Gamma Di Messa A Fuoco: 10~40 Mm, Messa A Fuoco Manuale
PC compatibile con: Windows 7 e versioni successive, Mac OSx 12 e versioni successive	Risoluzione Del PC E Velocità Di Trasferimento Dell'immagine: 1280*720/26fps
Lingue di supporto: 13	Temperatura di funzionamento: -20°C ~+60°C
Umidità di lavoro: 30%~85%Rh	Consumo energetico: 1,95 W

Installazione

1. Supporto in metallo e installazione dello schermo



2. Installazione del cappuccio dell'obiettivo

A. Rimuovere il cappuccio dell'obiettivo



B. mettere il cappuccio dell'obiettivo



C. Ruotare per stringere il cappuccio dell'obiettivo



3. Come collegare il cavo di controllo cablato e riempimento della luce



PARTI E FUNZIONI



Introduzione delle funzioni

Pulsante Su/Giù: è il tasto di selezione.

Pulsante OK:

1. In modalità foto, premi breve questo tasto per prendere unFoto e salvarlo automaticamente.
2. In modalità video, premere per avviare/terminare la registrazione.
3. In modalità di riproduzione, premilo per riprodurre la registrazione.
4. Quando si entra nell'interfaccia del menu, premere brevemente questo tasto per confermare la selezione.

Pulsante Foto: quando sei in modalità foto, premilo per scattare una foto.

Pulsante Menu:

1. Premere breve questo tasto per entrare nel menu e breve premere di nuovo questo tasto per uscire dal menu e tornare all'interfaccia precedente.
4. Premere a lungo questo tasto per passare dalla modalità Foto/Video/Riproduzione.

Indicatore luminoso: il LED è blu dopo l'accensione; il led si trasformerà da rosso a verde quando è completamente carico.

Pulsante di accensione: premere a lungo questo tasto per 3 secondi per avviare/sgnegrare il dispositivo.

Interfaccia PC Type-C: supporta la ricarica CC 5V e la trasmissione dati USB.

(Nota: quando il cavo dati USB viene rimosso quando si collega al pc, il dispositivo si spegnerà automaticamente per protezione, che è un fenomeno normale. Se è necessario continuare a utilizzare il dispositivo, è possibile riavviare il dispositivo.)

Slot TF: supporto fino a scheda di memoria 32G(Nota: scegliere **Scheda ad alta velocità C10**)

Slot per chiavi: controllo cablato e due luci di riempimento guaina del cavo

Mail Led Adjuster: ruota questa ruota per regolare la luminosità degli 8 LED.

Ruota di messa a fuoco: ruota questa ruota per mettere a fuoco l'oggetto.

Pulsante di ripristino: quando il dispositivo è anormale, premere questo pulsante per riavviare.

Introduzione al controllo cablato



Tasto interruttore: Nello stato di accensione, premere brevemente questo tasto per passare da Modalità foto/video/riproduzione.

Chiave di registrazione: In modalità di registrazione, premere in breve questo tasto per avviare la registrazione e terminare la registrazione.

Conferma chiave: In modalità foto, premere Questo tasto per scattare foto e salvare automaticamente i file. In modalità video, premere brevemente questo tasto per scattare video e quindi premere il tasto per arrestare e salvare i file. Quando si entra in un menu, è possibile confermare la selezione premendo brevemente questo pulsante.

Tasto su/giù: su / giù Selezione.

Chiave del menu: Premere breve per entrare/uscire dal menu.

Come connettersi con un PC

Passaggio 1

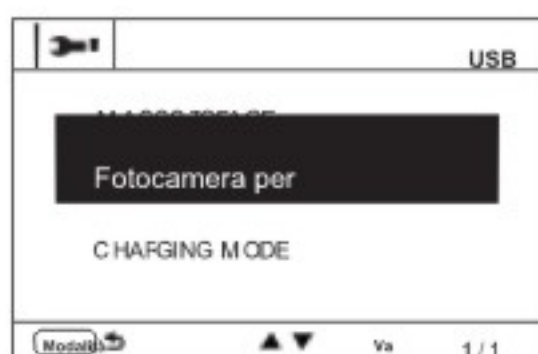
Scarica il software Hiview da [Http://soft.Hvscam.Com](http://soft.Hvscam.Com) (O eseguire il disco software per l'installazione)



Passaggio 2

Collegare il microscopio al PC con un cavo USB.

Passaggio 3 Accensione DM9,
selezionare "Macchina fotografica per
PC" on DM9.



Passaggio 4

Esegui HiView, quindi puoi fare clic su Pulsante Foto o Video in Hiview.

Attenzione

- * Per evitare la luce solare diretta.
- * Per evitare fonti di calore o di fuoco, SComeForni a microonde, fornelli e altri elettrodomestici possono generare temperature elevate.
- * Non modificare la batteria, non immergerla in acqua
- * Smaltire correttamente la batteria, non gettarla nel fuoco può causare un'esplosione

Domande frequenti

D: Posso vedere le cellule da questo microscopio?

Siamo spiacenti, questo è un microscopio digitale, non un microscopio ottico. Non riesci a vedere le celle.

Q: Come ricaricarlo?

C'è un cavo USB nel pacchetto. Puoi caricare il microscopio con l'adattatore per caricabatterie del telefono o collegarlo al tuo Laptop o PC, e il tempo di ricarica è di circa 2-5 ore.

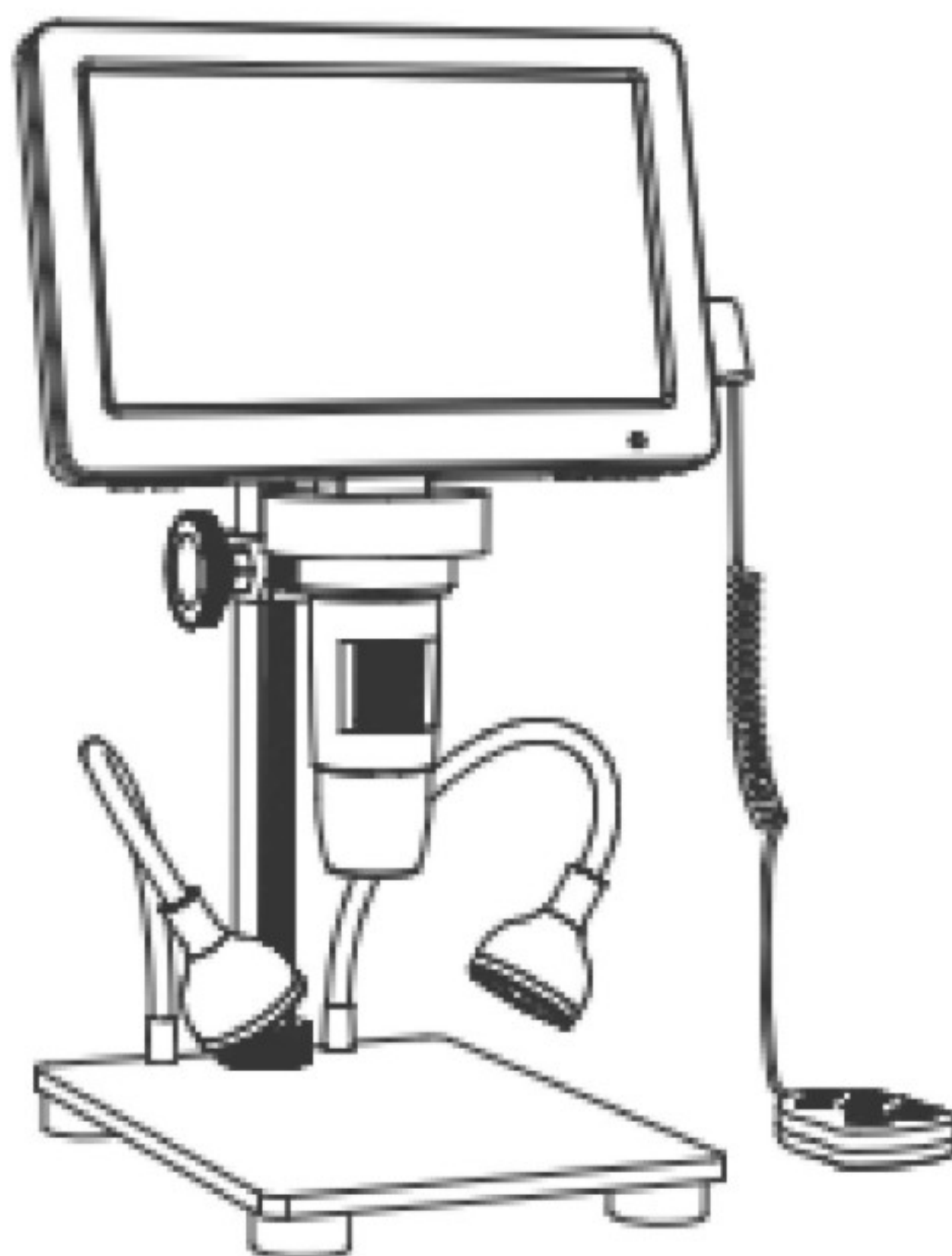
D: Quando inserisco il filo nello slot della chiave. Perché il microscopio mostra la batteria lenta? Si prega di inserirlo completamente in posizione, altrimenti potrebbe avere il promemoria della batteria scarica.

D: Lista di imballaggio: 1Microscopio, 1 supporto in metallo, 1 telecomando cablato, 1 cavo tipo, 1 paraluce, 1 righello, 1 manuale

7インチデジタル顕微鏡

モデル: DM9

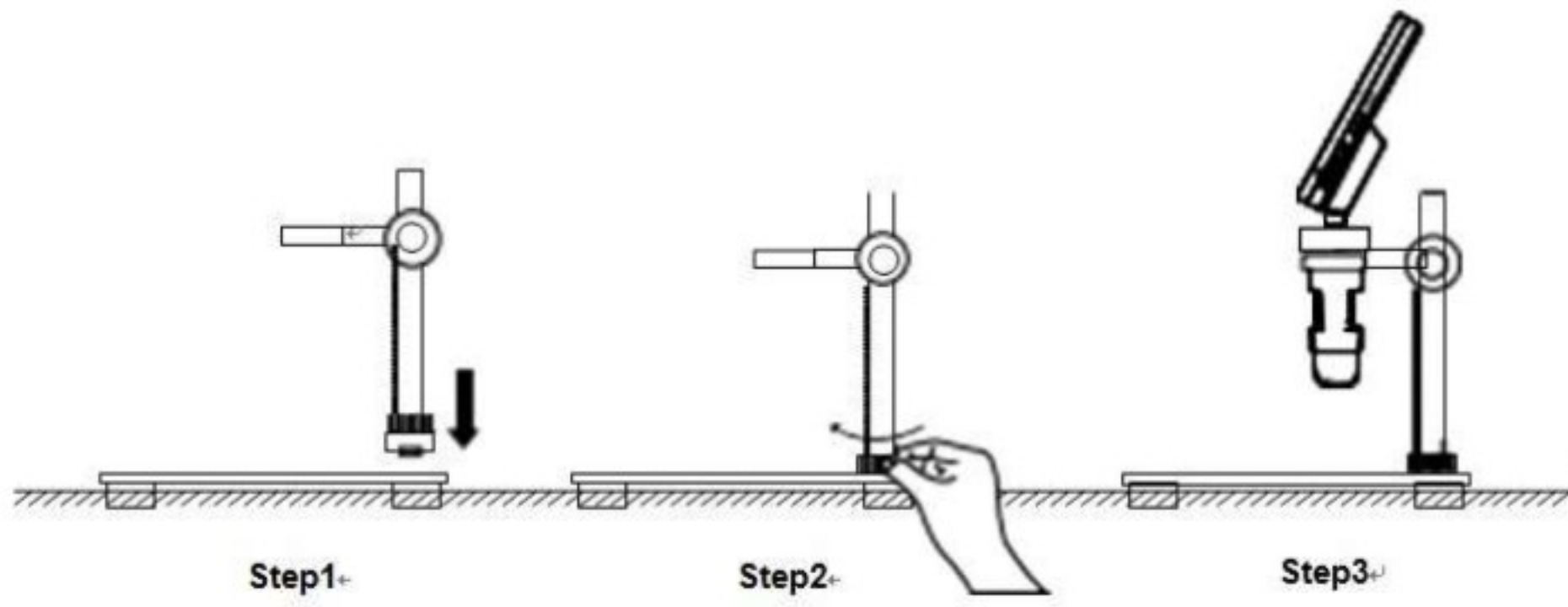
マニュアル



仕様

電源: アダプターから DC 5V(別途購入する必要があります)、 内蔵バッテリーからの DC 3.7V	内蔵バッテリー:1800mAh
充電時間:約 150 分	デジタル倍率: 50-1200X
写真の解像度:16M、12M、10M、8M、5M、3M、2MHD、1.3M	写真フォーマット: JPG
ビデオ解像度: 1080FHD、1080P、720P	ビデオフォーマット: AVI
光源: 8 LED (明るさ調整可能)	フォーカス範囲: 10~40mm、マニュアルフォーカス
PC 互換: Windows 7 以上、Mac OSx 12 以上	PC の解像度と画像転送速度: 1280*720/26fps
サポート言語: 13	動作温度: -20°C ~+60°C
作動湿度: 30%~85%Rh	消費電力: 1.95W

1. 金属スタンドとスクリーンの設置



2. レンズフードの取り付け

A. レンズキャップを取り外す



B. レンズキャップを装着する



C. ミラーヘッドを締め付けるために回転する



3. 有線制御およびファイバーライトケーブルを接続する方法



部品と機能



機能の紹介

アップ/ダウンボタン: 選択キーです。

OK ボタン:

1. 写真モードでは、このキーを短く押して写真を撮って、自動的に保存します。
2. ビデオモードでは、ショットを押して録画を開始/終了します。
3. 再生モードで、それを押して録音を再生します。
4. メニューインターフェースに入るときは、このキーを短く押して選択を確認します。

写真ボタン:写真モードでは、短押しして写真を撮ります。

メニューボタン:

- 1.このキーを短く押してメニューに入り、このキーをもう一度短く押してメニューを終了し、前のインターフェイスに戻ります。
- 4.このキーを長押しして、写真/ビデオ/再生モードを切り替えます。

インジケータライト: 電源を入れると LED は青色になります。完全に充電されると、LED は赤から緑に変わります。

電源ボタン: このキーを 3 秒間長押しして、デバイスを起動/シャットダウンします。

Type-C Pc インターフェース:DC 5V 充電と USB データ伝送をサポートします。

(注: PC とリンクしたときに USB データケーブルを取り外すと、デバイスは保護のために自動的にシャットダウンします。これは通常の現象です。デバイスを引き続き使用する必要がある場合は、デバイスを再起動できます。)

TF スロット: 最大 32G メモリカードをサポート (注: 選択してください **C10 高速カード**)

キースロット:ワイヤードコントロールと 2つの充填ライトケーブルジャケット

メール LED アジャスター:このホイールを回転させて、8つの LED の明るさを調整します。

フォーカスホイール:このホイールを回転させて物体に焦点を合わせます。

リセットボタン:デバイスが異常な場合は、このボタンを押して再起動します。

有線制御の紹介



スイッチキー:電源オンステータスでは、このキーを短く押して切り替えます写真/ビデオ/再生モード。

録音キー:録音モードでは、このキーを短く押して録音を開始し、録音を終了します。

キーを確認する:写真モードでは、このキーで写真を撮り、ファイルを自動的に保存します。ビデオモードでは、このキーを短く押してビデオを撮り、キーを押してファイルを停止して保存します。メニューに入ると、このボタンを短く押すと選択を確認できます。

アップ/ダウンキー: アップ/ダウン選択。

メニューキー:短く押してメニューを出入ります。

PC との接続方法

ステップ 1

Hiview ソフトウェアをダウンロードする [Http://ソフト.Hvscam.コム](http://ソフト.Hvscam.コム)(またはソフトウェアディスクを実行してインストールします)



ステップ 2

顕微鏡を USB ケーブルで PC に接続します。

ステップ 3 DM9 の電源を入れ、選択「PC カメラ」 onDM9。



ステップ 4

Hiview を実行し、Hiview で写真またはビデオボタンをクリックできます。

気づくこと

- * 直射日光を避けるため。
- * 熱源や火源を避けるため、エスと同じくらい電子レンジ、コンロ、その他の電化製品は高温が発生する可能性があります。
- * バッテリーを変更したり、水に浸したりしないでください
- * バッテリーを適切に処分し、火に投げ込まないでください、爆発を引き起こす可能性があります

よくある質問

Q:この顕微鏡で細胞を見ることができますか？

申し訳ありませんが、これはデジタル顕微鏡であり、光学顕微鏡ではありません。あなたは細胞を見ることができません。

キュー: 充電する方法は？

パッケージには USB ケーブルが入っています。携帯電話の充電器アダプターで顕微鏡を充電するか、ラップトップまたは PC、充電時間は約 2~5 時間です。

Q: ワイヤをキースロットに差し込むとき、なぜ顕微鏡に遅いバッテリーが表示されるのですか？完全に位置に挿入してください。そうしないと、バッテリー残量が少なくなる可能性があります。

Q: パッキングリスト: 1 顕微鏡、金属スタンド 1 台、有線リモコン 1 本、タイプケーブル 1 本、レンズフード 1 本、エイド定規 1 本、マニュアル 1 本