

LET YOU AN EDGE IN THE GAME.



Information to User

Note: This equipment has been tested and found to comply with the limits for a Class B digital device, pursuant to part 15 of the FCC Rules. These limits are designed to provide reasonable protection against harmful interference in a residential installation. This equipment generates, uses and can radiate radio frequency energy and, if not installed and used in accordance with the instructions, may cause harmful interference to radio communications. However, there is no guarantee that interference will not occur in a particular installation. If this equipment does cause harmful interference to radio or television reception, which can be determined by turning the equipment off and on, the user is encouraged to try to correct the interference by one or more of the following measures:

- Reorient or relocate the receiving antenna.
- Increase the separation between the equipment and receiver.
- Connect the equipment into an outlet on a circuit different from that to which the receiver is connected.
- Consult the dealer or an experienced radio/TV technician for help.

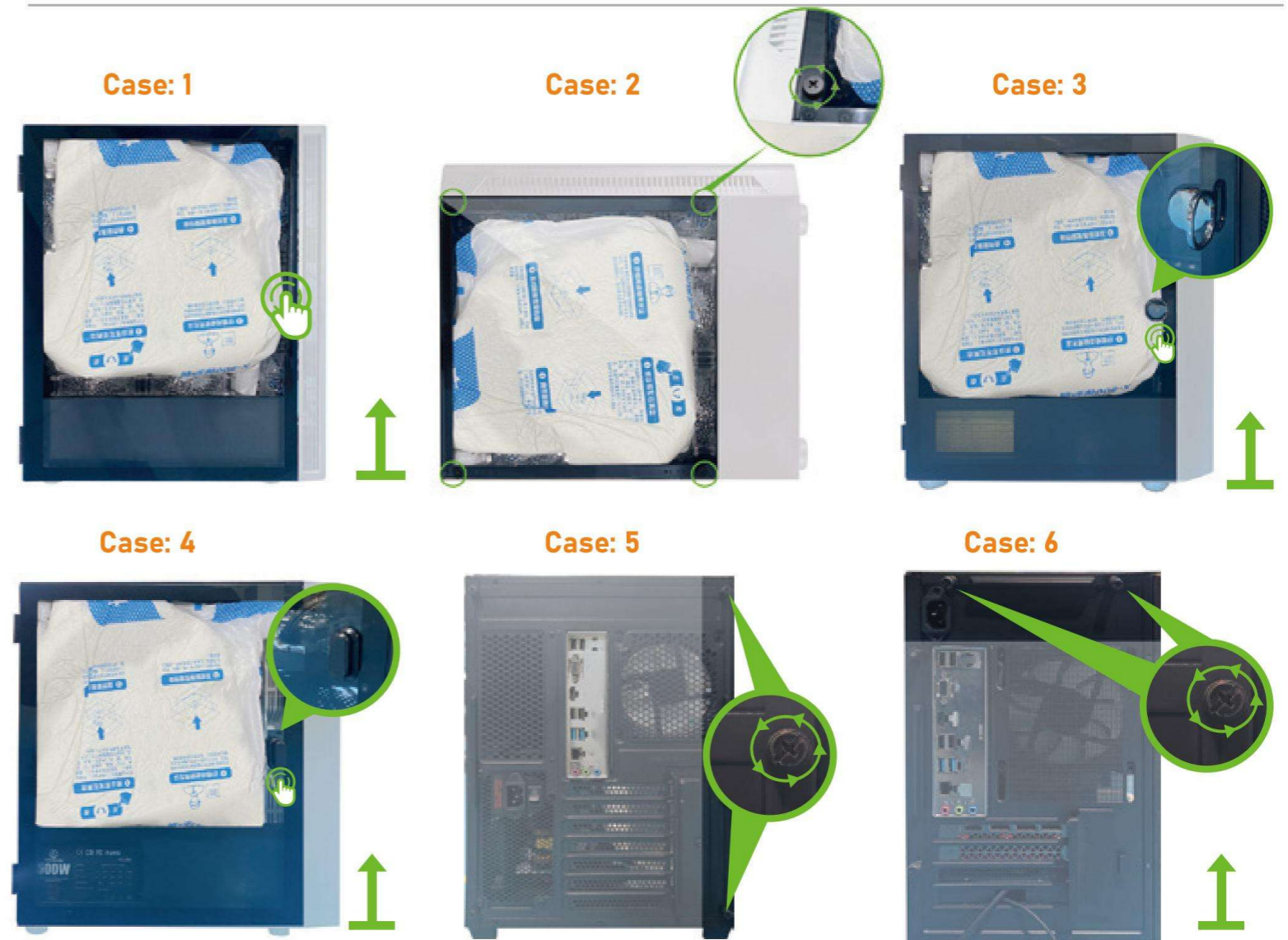
Important: Change or modifications not expressly approved by the manufacturer responsible for compliance could void the user's authority to operate the equipment.

STEP 1 :

There are **6** different case types in total. Please follow the steps according to the case type in hand.

Keep the case upright, press the PRESS mark on the glass panel to open it.

Note: The chassis **MUST** be placed at attention. Otherwise, the side panels will not be opened or will be damaged.



STEP 2 :

Open the glass panel of the PC case.

Remove the panel and set it aside for later use.

Note:

① **DO NOT** open the chassis panel forcibly or quickly, which will cause damage to the glass panel.

② Keep the opening angle of the PC case glass panel **LESS** than 180° to avoid any damage.

STEP 2 :



STEP 3 :

Take out the bubble wrapper filler inside.

Warning: The filler fits closely to all parts. Please take it out CAREFULLY, otherwise the parts will be displaced and damaged.

Case: 1/3/4



Take out the bubble wrapper filler inside.

Warning: The filler fits closely to all parts. Please take it out CAREFULLY, otherwise the parts will be displaced and damaged.

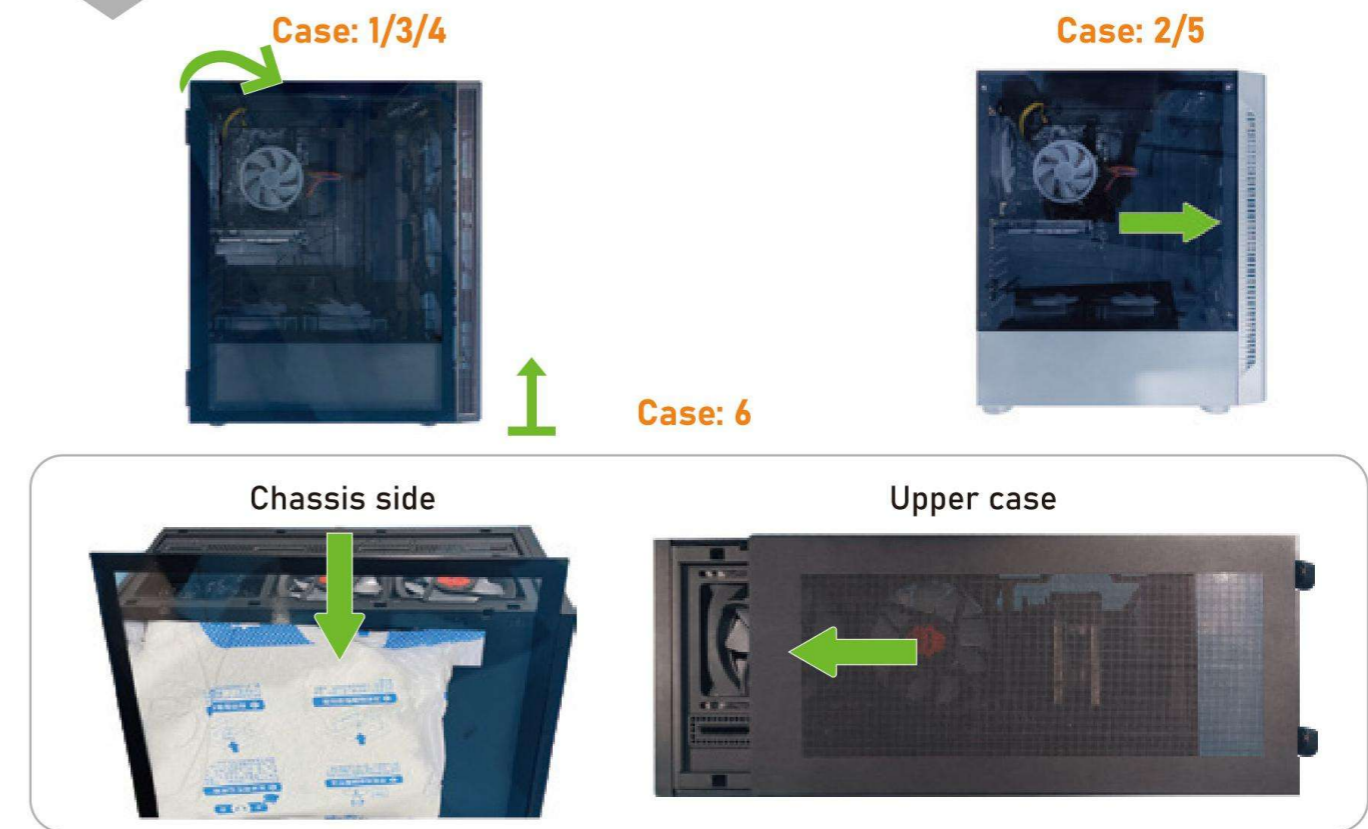
Case: 2/5/6



STEP 4 :

Close the glass panel of the PC case and press the PRESS mark again to finish.

Put the glass panel back to the original position of the PC case, place the 2 or 4 screws back into the original holes and tighten clockwise until the glass panel does not loosen.

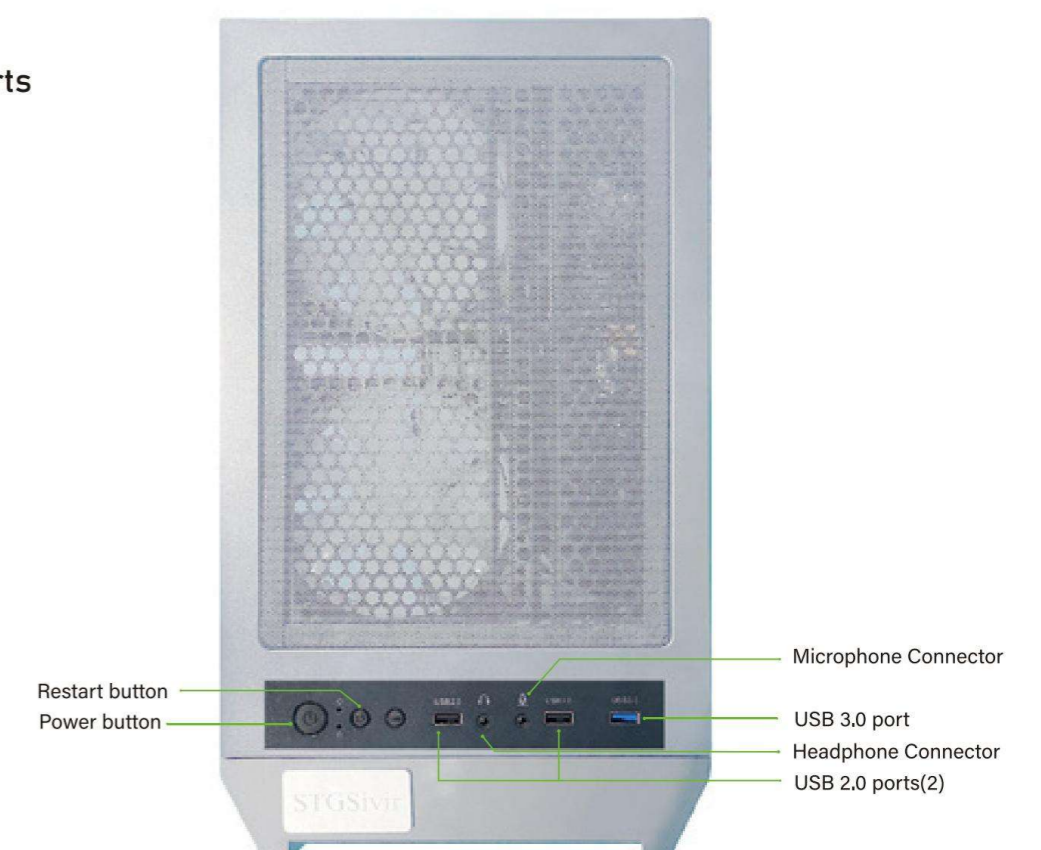


STEP 5 :

Description of front buttons and ports of the PC

Personal Computer
For Case: 1/2/3/4/5/6

Case: 1/2/3/4/5/6



STEP 6 :

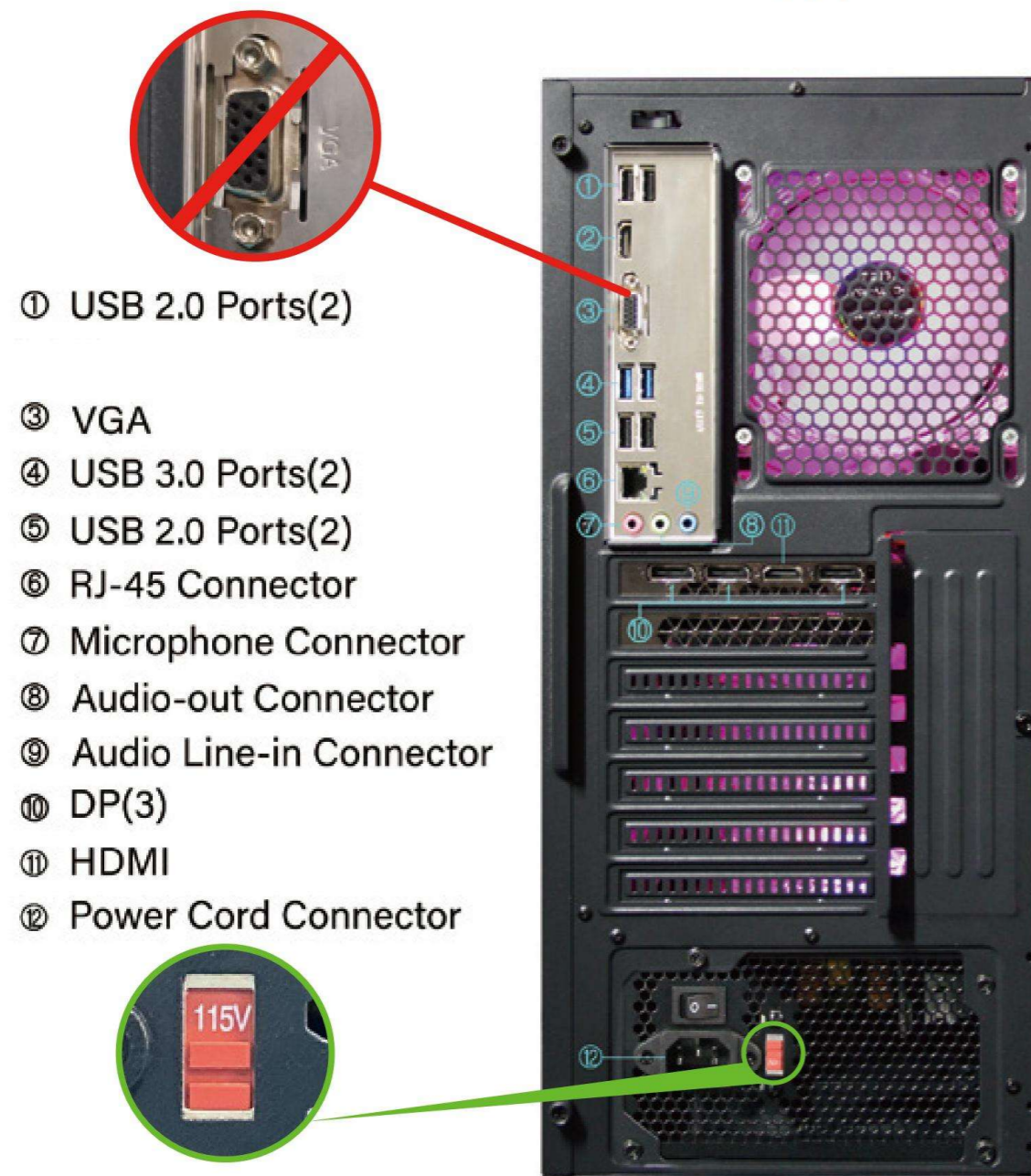
Description of rear buttons and ports of the PC.

Note: Please pay extra attention.

① DO NOT USE the occluded Onboard VGA interface. Misuse will cause no screen display.

② KEEP The Power Switch STAY at 115V gear all the time. Misuse will lead to short circuit of power supply, or even a fire.

Case: 1/2/3/4



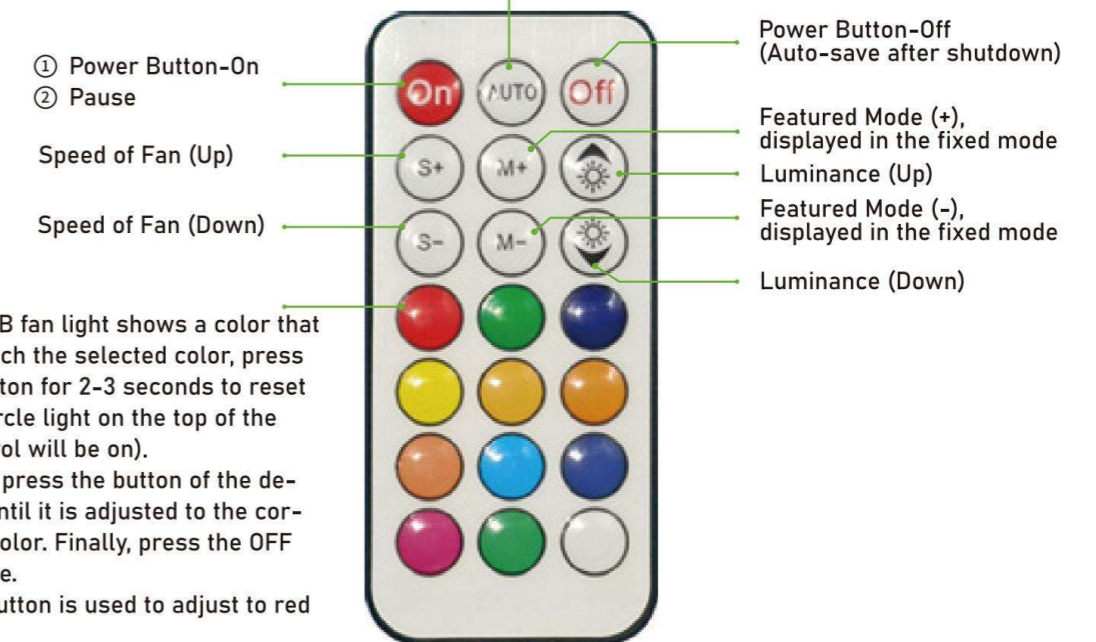
- ① USB 2.0 Ports(2)
- ② USB 3.0 Ports(2)
- ③ VGA
- ④ USB 3.0 Ports(2)
- ⑤ USB 2.0 Ports(2)
- ⑥ RJ-45 Connector
- ⑦ Microphone Connector
- ⑧ Audio-out Connector
- ⑨ Audio Line-in Connector
- ⑩ DP(3)
- ⑪ HDMI
- ⑫ Power Cord Connector

STEP 7 :

Description of RGB fan remote control

Case: 1

- ① In the status of turn-on, short press this button to enter 368 kinds of automatic mode.
- ② In the status of turn-off, long press this button to enter the RGB color switching sequence. After setting, press OFF to, save and exit.



When the RGB fan light shows a color that does not match the selected color, press the AUTO button for 2-3 seconds to reset (the small circle light on the top of the remote control will be on). At this point, press the button of the desired color until it is adjusted to the corresponding color. Finally, press the OFF button to save. Eg. the red button is used to adjust to red color.

Case: 2

- ① In the status of turn-on, short press this button to enter 368 kinds of automatic mode.
- ② In the status of turn-off, long press this button to enter the RGB color switching sequence. After setting, press OFF to, save and exit.



When the RGB fan light shows a color that does not match the selected color, press the AUTO button for 2-3 seconds to reset (the small circle light on the top of the remote control will be on). At this point, press the button of the desired color until it is adjusted to the corresponding color. Finally, press the OFF button to save. Eg. the red button is used to adjust to red color.

DICH LASSEN EIN RAND
IM SPIEL



Informationen für den Benutzer

Hinweis: Dieses Gerät wurde getestet und entspricht den Grenzwerten für ein digitales Gerät der Klasse B gemäß Teil 15 der FCC-Bestimmungen. Diese Grenzwerte sollen einen angemessenen Schutz gegen schädliche Störungen bei einer Installation in Wohngebieten bieten. Dieses Gerät erzeugt, verwendet und kann Hochfrequenzenergie ausstrahlen und kann, wenn es nicht gemäß den Anweisungen installiert und verwendet wird, schädliche Störungen des Funkverkehrs verursachen. Es gibt jedoch keine Garantie dafür, dass bei einer bestimmten Installation keine Störungen auftreten. Wenn dieses Gerät schädliche Störungen verursacht,

Bei Störungen des Radio- oder Fernsehempfangs, die durch Aus- und Einschalten des Geräts festgestellt werden können, wird dem Benutzer empfohlen, zu versuchen, die Störung durch eine oder mehrere der folgenden Maßnahmen zu beheben:

Erhöhen Sie den Abstand zwischen Gerät und Empfänger.

Wichtig: Änderungen oder Modifikationen, die nicht ausdrücklich vom für die Konformität verantwortlichen Hersteller genehmigt wurden, können zum Erlöschen der Berechtigung des Benutzers zum Betrieb des Geräts führen.

SCHRITT 1

Insgesamt gibt es 6 verschiedene Falltypen. Bitte folgen Sie den Schritten entsprechend dem vorliegenden Falltyp.

Halten Sie das Gehäuse aufrecht und drücken Sie auf die Markierung „PRESS“ auf der Glasscheibe, um es zu öffnen.

⚠ Hinweis: Das Chassis MUSS strammgestellt sein. Andernfalls lassen sich die Seitenwände nicht öffnen oder beschädigt werden.

Fall 1



Fall: 2



Fall: 3



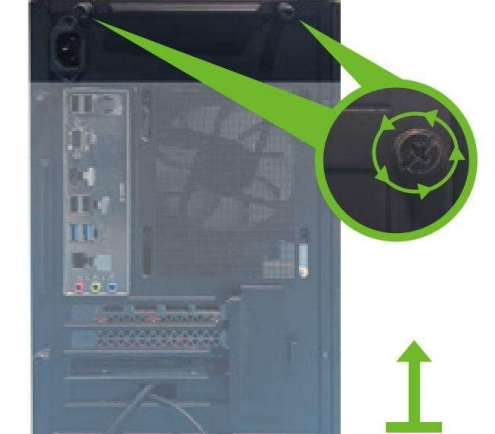
Fall: 4



Fall: 5



Fall: 6



SCHRITT 2

Öffnen Sie die Glasscheibe des PC-Gehäuses.

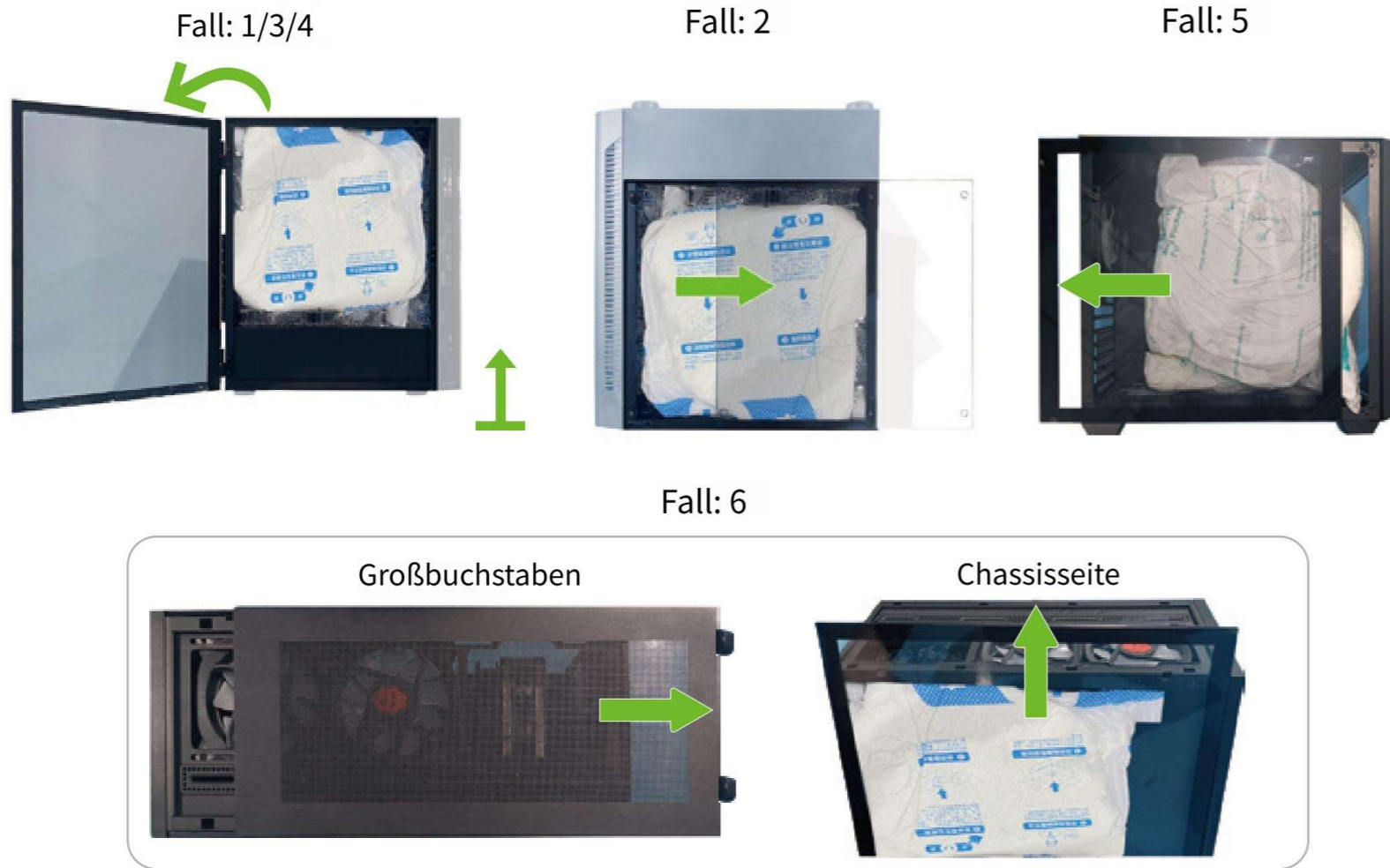
Entfernen Sie das Panel und legen Sie es zur späteren Verwendung beiseite.

⚠ Notiz:

① Öffnen Sie das Gehäuse NICHT gewaltsam oder schnell, was zu einer Beschädigung der Glasscheibe führt.

② Halten Sie den Öffnungswinkel der Glasscheibe des PC-Gehäuses WENIGER als 180°, um Schäden zu vermeiden.

SCHRITT 2



SCHRITT 3

Nehmen Sie die Luftpolsterfolie im Inneren heraus.

⚠ Achtung: Der Füller schmiegt sich eng an alle Teile an. Bitte VORSICHTIG herausnehmen, da sich sonst die Teile verschieben und beschädigen.

Fall: 1/3/4



Nehmen Sie die Luftpolsterfolie im Inneren heraus.

⚠ Achtung: Der Füller liegt eng an allen Teilen an. Bitte VORSICHTIG herausnehmen, da sich sonst die Teile verschieben und beschädigen.

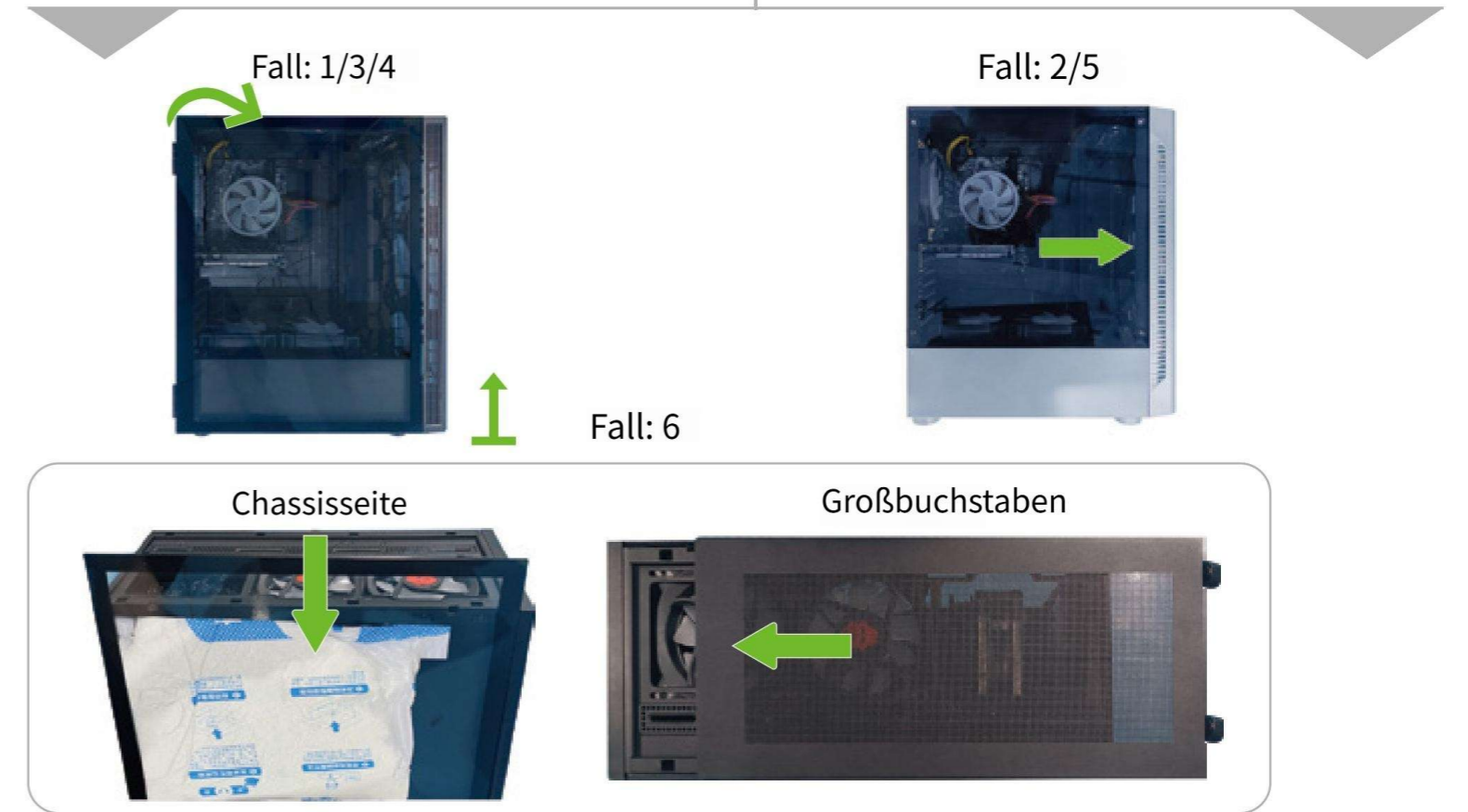
Fall: 2/5/6



SCHRITT 4

Schließen Sie die Glasscheibe des PC-Gehäuses und drücken Sie die Markierung erneut DRÜCKEN.
Zum Beenden die Markierung erneut DRÜCKEN.

Legen Sie die Glasscheibe zurück an die ursprüngliche Position des PC-Gehäuses, setzen Sie die 2 oder 4 Schrauben wieder in die ursprünglichen Löcher ein und ziehen Sie sie im Uhrzeigersinn fest, bis sich die Glasscheibe nicht mehr löst.



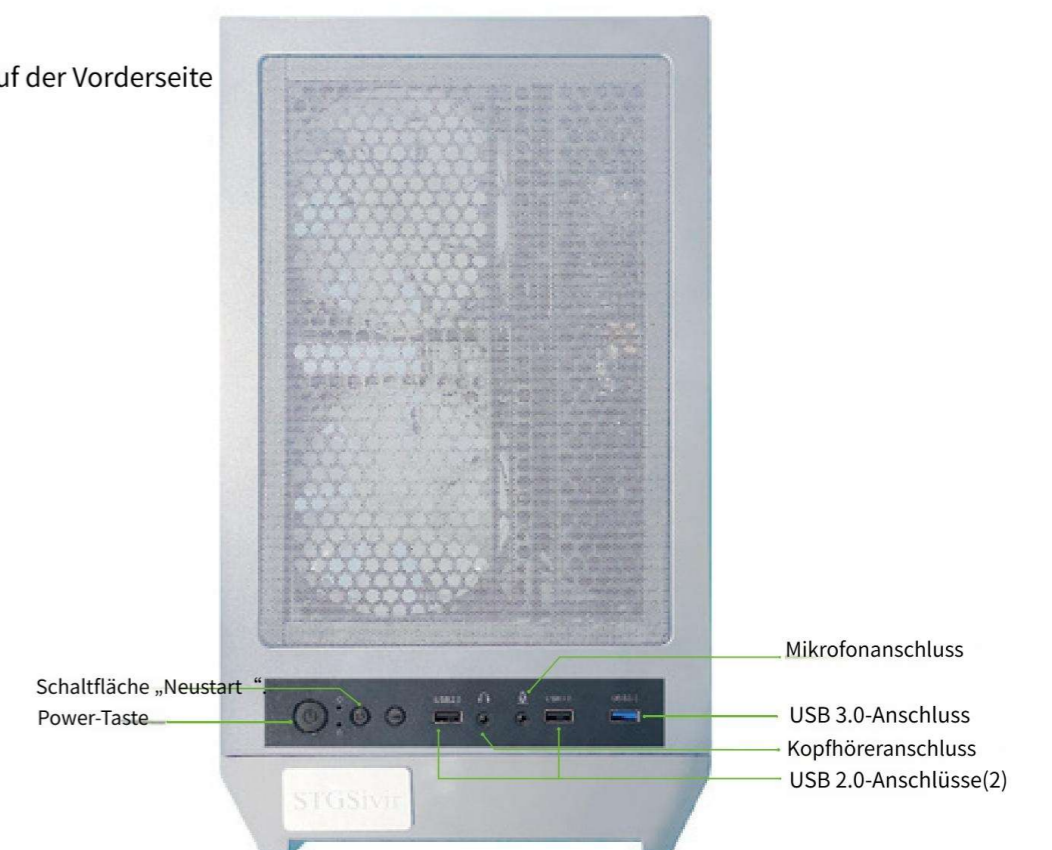
SCHRITT 5

Beschreibung der Tasten und Anschlüsse auf der Vorderseite des PCs

Persönlicher Computer

Für Fall: 1/2/3/4/5/6

Fall: 1/2/3/4/5/6



SCHRITT 6

Beschreibung der hinteren Tasten und Anschlüsse des PCs

Hinweis: Bitte seien Sie besonders aufmerksam.

Verwenden Sie NICHT die verdeckte Onboard-VGA-Schnittstelle. Bei unsachgemäßer Verwendung wird kein Bildschirm angezeigt.

Halten Sie den Netzschalter immer auf 115 V. Missbrauch führt zu Kurzschlüssen, Stromversorgung oder sogar ein Brand.

Fall: 1/2/3/4



USB 2.0-Anschlüsse

- ③ VGA
- ④ USB 3.0-Anschlüsse2
- ⑤ USB 2.0-Anschlüsse2
- ⑥ RJ-45-Anschluss
- ⑦ Mikrofonanschluss
- ⑧ Audioausgangsanschluss
- ⑨ Audio-Eingangsanschluss
- ⑩ DP(3)
- ⑪ HDTV
- ⑫ Netzkabelanschluss

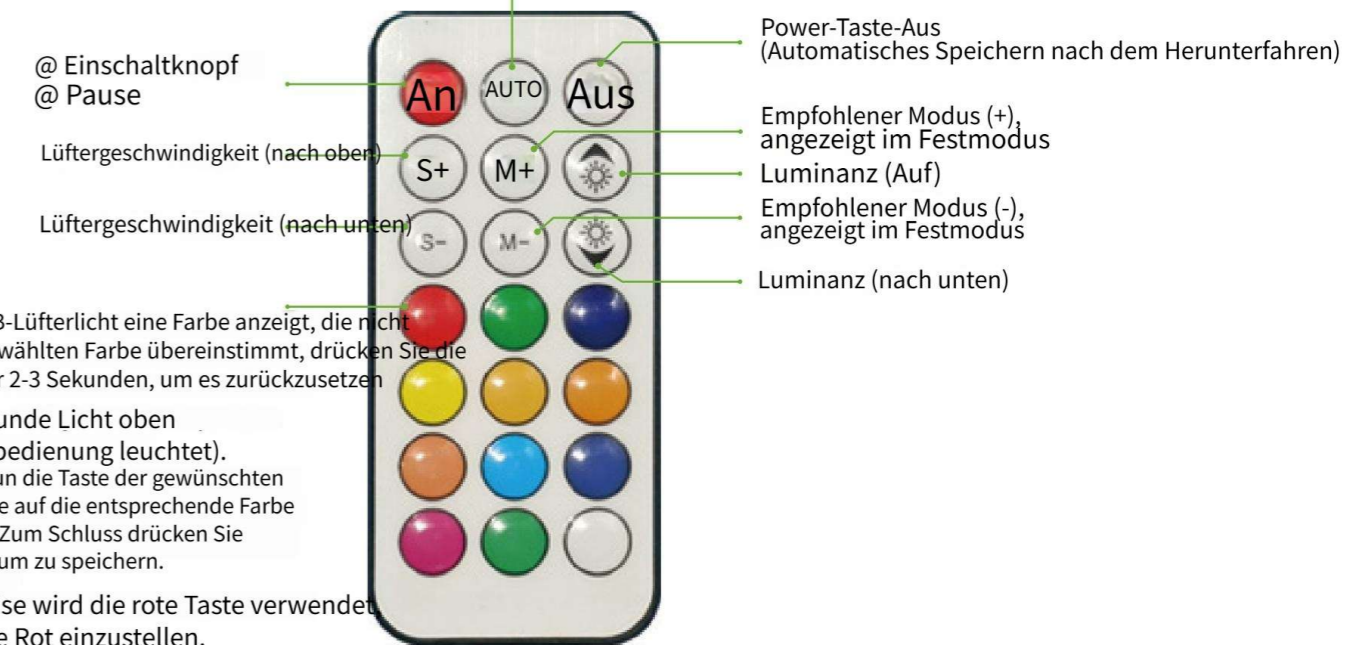


SCHRITT 7

Beschreibung der RGB-Lüfter-Fernbedienung

Fall 1

- @ Drücken Sie im eingeschalteten Zustand kurz diese Taste, um 368 Arten von Automatikmodi.
- @ Im ausgeschalteten Zustand drücken Sie diese Taste lange, um in den RGB-Farbumschaltsequenz: Nach der Einstellung drücken Sie OFF, um zu speichern und zu beenden.



Wenn das RGB-Lüfterlicht eine Farbe anzeigt, die nicht mit der ausgewählten Farbe übereinstimmt, drücken Sie die Taste AUTO für 2-3 Sekunden, um es zurückzusetzen (das kleine runde Licht oben auf der Fernbedienung leuchtet). Drücken Sie nun die Taste der gewünschten Farbe, bis diese auf die entsprechende Farbe eingestellt ist. Zum Schluss drücken Sie die Taste OFF, um zu speichern. Beispielsweise wird die rote Taste verwendet um die Farbe Rot einzustellen.

Fall: 2

- @ Drücken Sie im eingeschalteten Zustand kurz diese Taste, um 368 Arten von Automatikmodi.
- @ Im ausgeschalteten Zustand drücken Sie diese Taste lange, um in den RGB-Farbumschaltsequenz: Nach der Einstellung drücken Sie OFF zum Speichern und Beenden.



Wenn das RGB-Lüfterlicht eine Farbe anzeigt, die nicht mit der ausgewählten Farbe übereinstimmt, drücken Sie die Taste AUTO für 2-3 Sekunden, um es zurückzusetzen (das kleine runde Licht oben auf der Fernbedienung leuchtet). Drücken Sie nun die Taste der gewünschten Farbe, bis diese auf die entsprechende Farbe eingestellt ist. Zum Schluss drücken Sie die Taste OFF, um zu speichern. Beispielsweise wird die rote Taste verwendet um die Farbe Rot einzustellen.

TE LAISSER UN BORD DANS LE JEU



Informations à l'utilisateur

- Réorienter ou déplacer l'antenne de réception
- Augmenter la séparation entre l'équipement et le récepteur.
- Branchez l'équipement sur une prise sur un circuit différent de celui auquel le récepteur est connecté.

Important : tout changement ou modification non expressément approuvé par le fabricant responsable de la conformité pourrait annuler le droit de l'utilisateur à utiliser l'équipement.

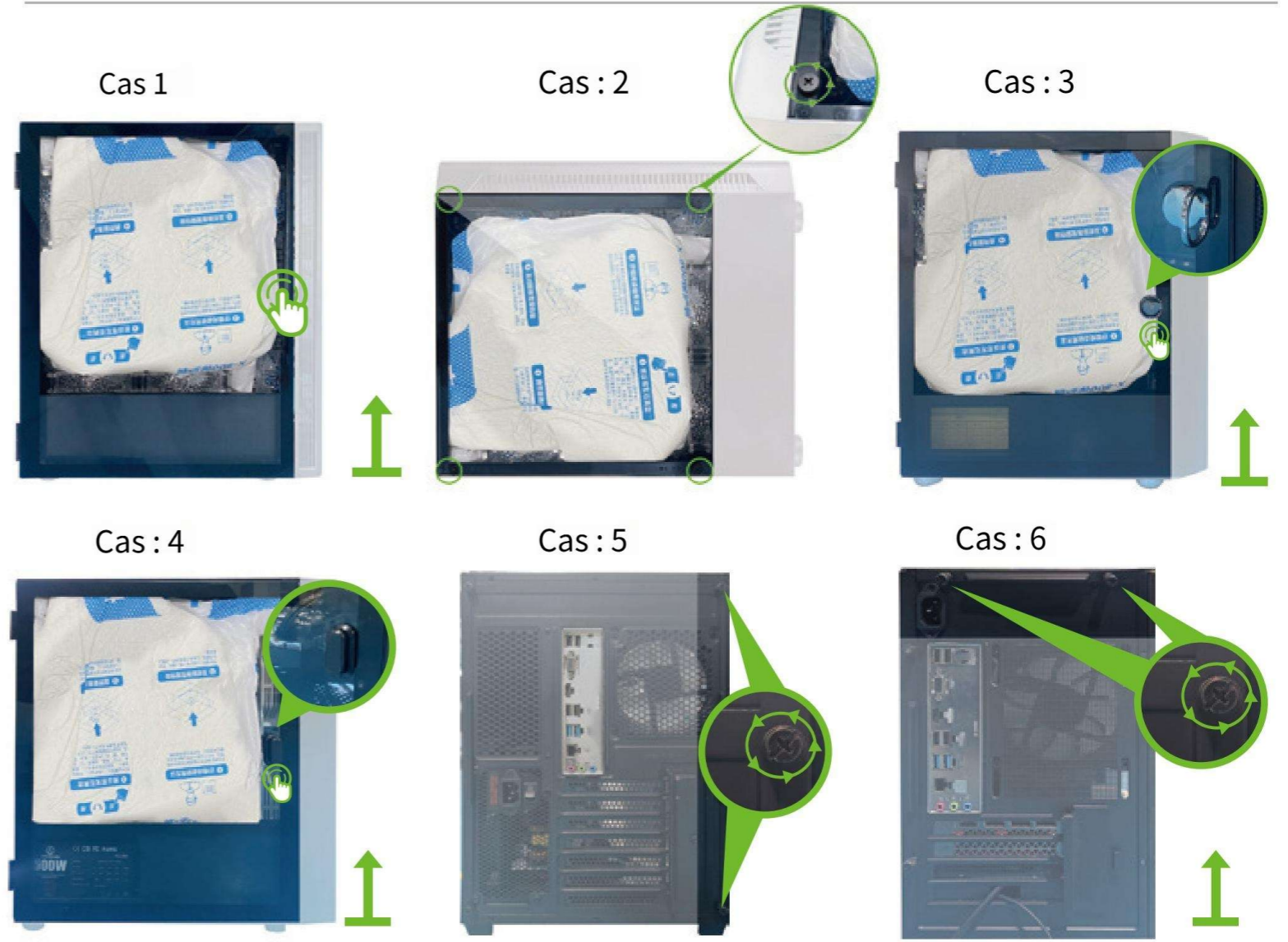
STGAUBRON

ÉTAPE 1 :

Il existe au total 6 types de cas différents. Veuillez suivre les étapes en fonction du type de cas en cours.

Gardez le boîtier droit, appuyez sur le repère PRESSE sur le panneau de verre pour l'ouvrir.

⚠ Remarque : Le châssis DOIT être placé au garde-à-vous. Sinon, les panneaux latéraux ne s'ouvriront pas ou sera endommagé.



ÉTAPE 2 :

Ouvrez le panneau de verre du boîtier du PC.

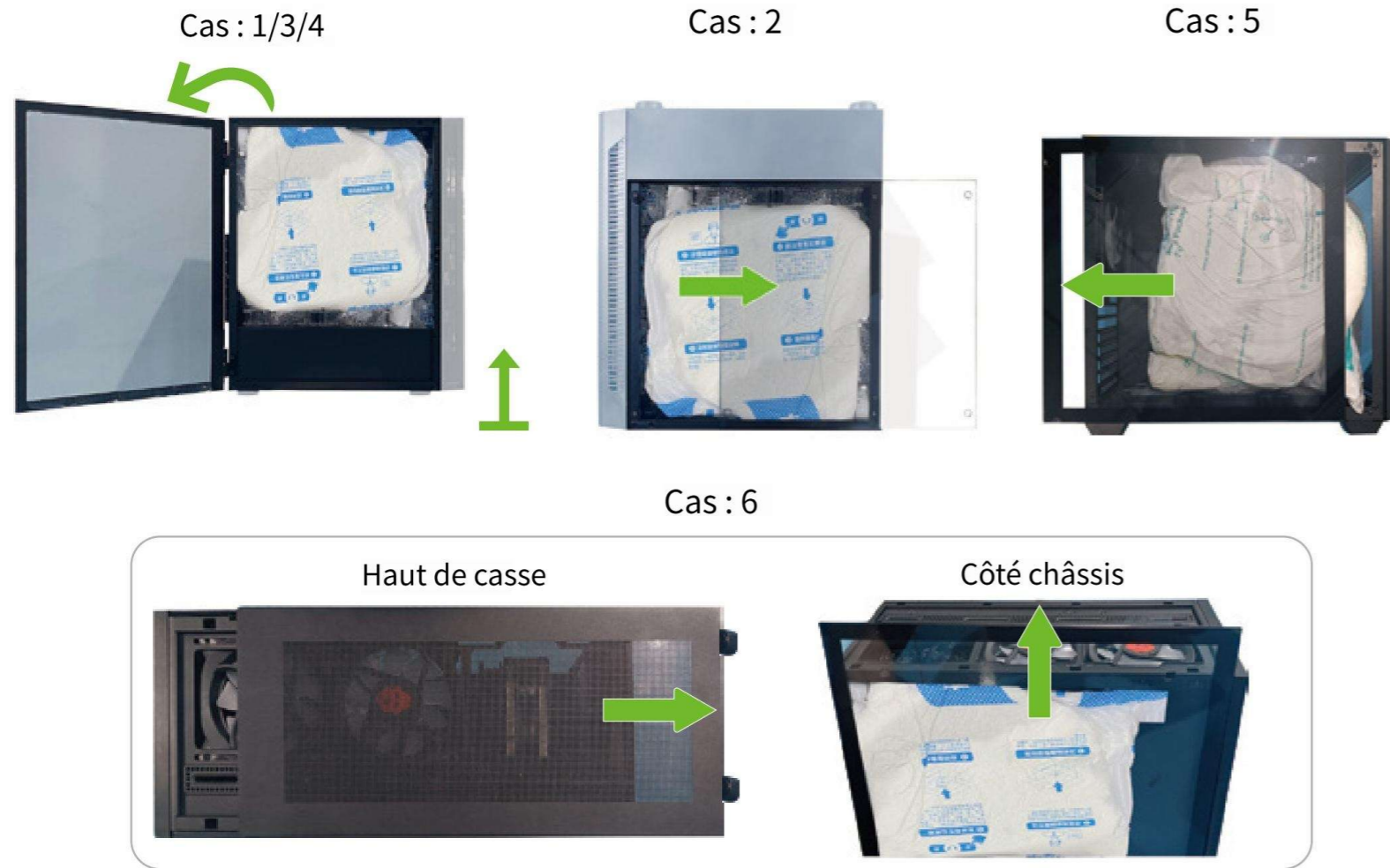
Retirez le panneau et mettez-le de côté pour une utilisation ultérieure.

⚠ Note:

O D0 NE PAS ouvrir le panneau du châssis de force ou rapidement, ce qui endommagerait le panneau de verre.

② Gardez l'angle d'ouverture du panneau de verre du boîtier du PC à MOINS de 180° pour éviter tout dommage.

ÉTAPE 2 :



ÉTAPE 3 :

Retirez le papier bulle à l'intérieur.

⚠ Attention : le mastic s'adapte parfaitement à toutes les pièces. Veuillez le retirer ATTENTIVEMENT, sinon les pièces seront déplacées et endommagées.

Cas : 1/3/4



Retirez le papier bulle à l'intérieur.

⚠ Attention : le mastic s'adapte parfaitement à toutes les pièces. Veuillez le retirer avec précaution, sinon les pièces seront déplacées et endommagées.

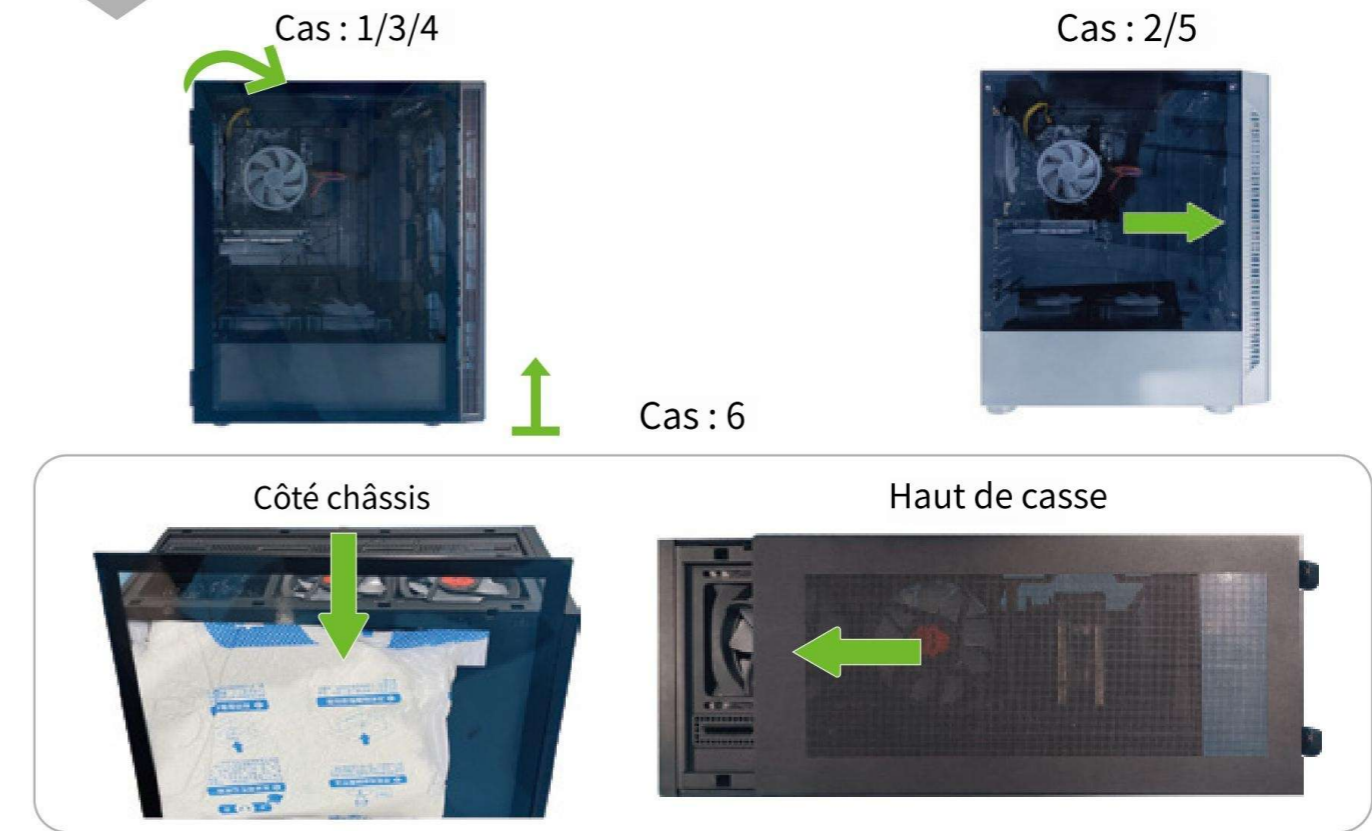
Cas : 2/5/6



ÉTAPE 4 :

Fermez le panneau de verre du boîtier du PC et appuyez sur le bouton d'origine et serrez dans le sens des aiguilles d'une montre jusqu'à ce que le panneau de verre ne se desserre pas. APPUYEZ à nouveau sur la marque pour terminer.

Remettez le panneau de verre dans sa position d'origine du boîtier du PC, remettez les 2 ou 4 vis dans les trous d'origine et serrez dans le sens des aiguilles d'une montre jusqu'à ce que le panneau de verre ne se desserre pas.



ÉTAPE 5 :

Description des boutons et ports avant du PC

Ordinateur personnel

Pour le boîtier : 1/2/3/4/5/6

Cas : 1/2/3/4/5/6



ÉTAPE 6

Description des boutons et ports arrières du Pc

Remarque : veuillez prêter une attention particulière.

D N'UTILISEZ PAS l'interface VGA intégrée obstruée. Une mauvaise utilisation entraînera l'absence d'affichage à l'écran.

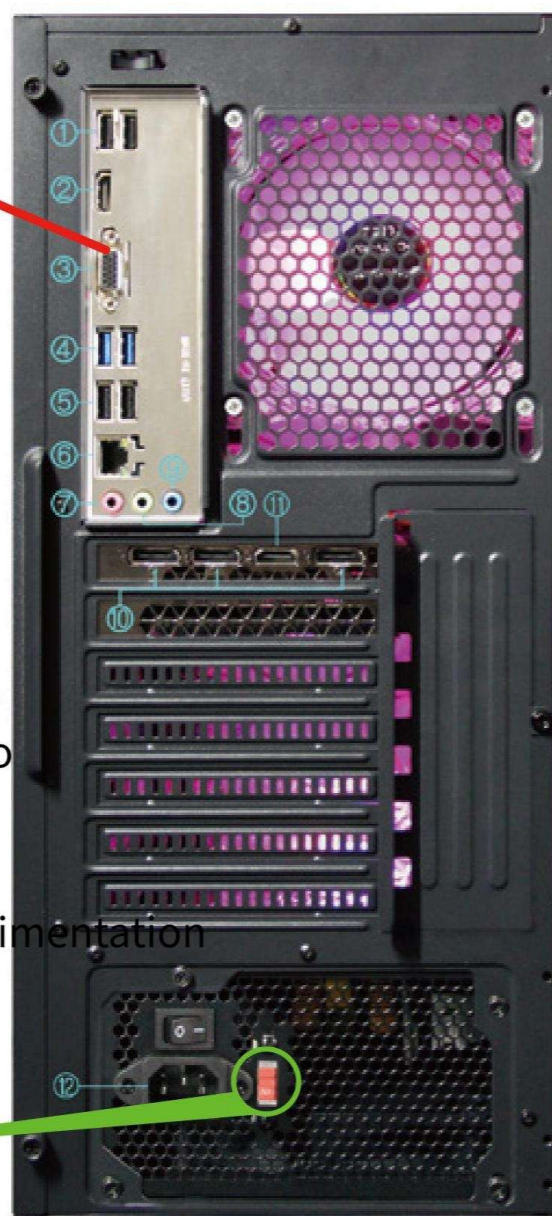
(2) GARDEZ l'interrupteur d'alimentation RESTER à 115 V tout le temps. Une mauvaise utilisation entraînera un court-circuit de l'alimentation électrique, voire un incendie.

Cas : 1/2/3/4



Ports USB 2.0

- ③ VGA
- ④ Ports USB 3.0/2
- ⑤ Ports USB 2.0/2
- ⑥ Connecteur RJ-45
- ⑦ Connecteur de microphone
- ⑧ Connecteur de sortie audio
- ⑨ Connecteur d'entrée audio
- ⑩ DP(3)
- ⑪ HDTV
- ⑫ Connecteur du cordon d'alimentation

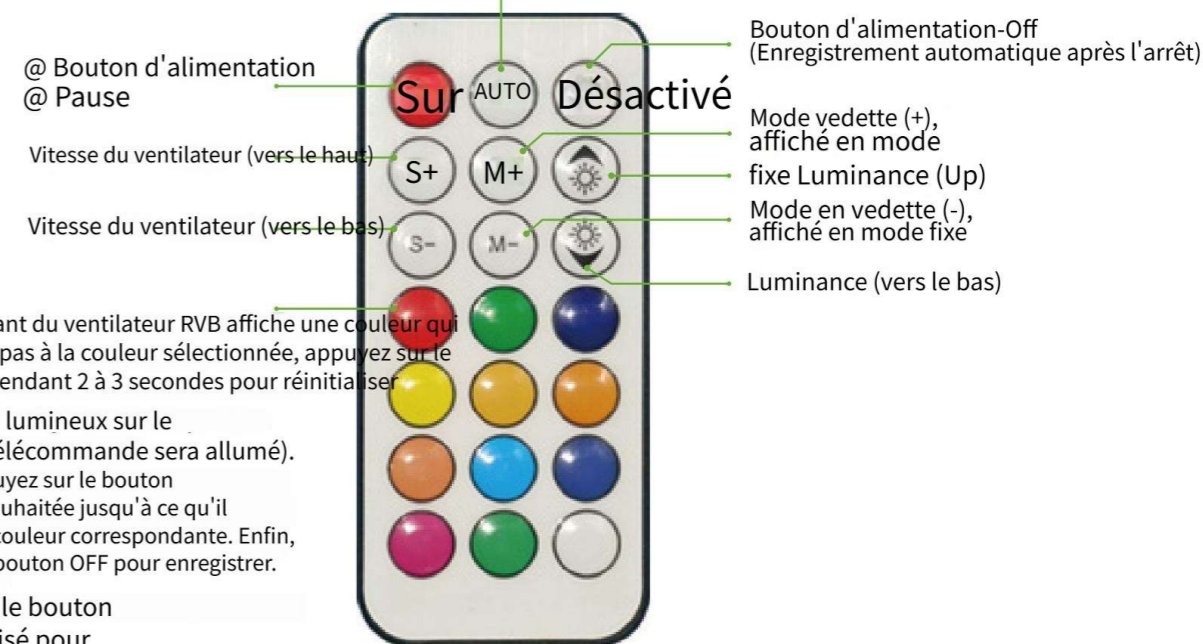


ÉTAPE 7

Description de la télécommande du ventilateur RVB

Cas 1

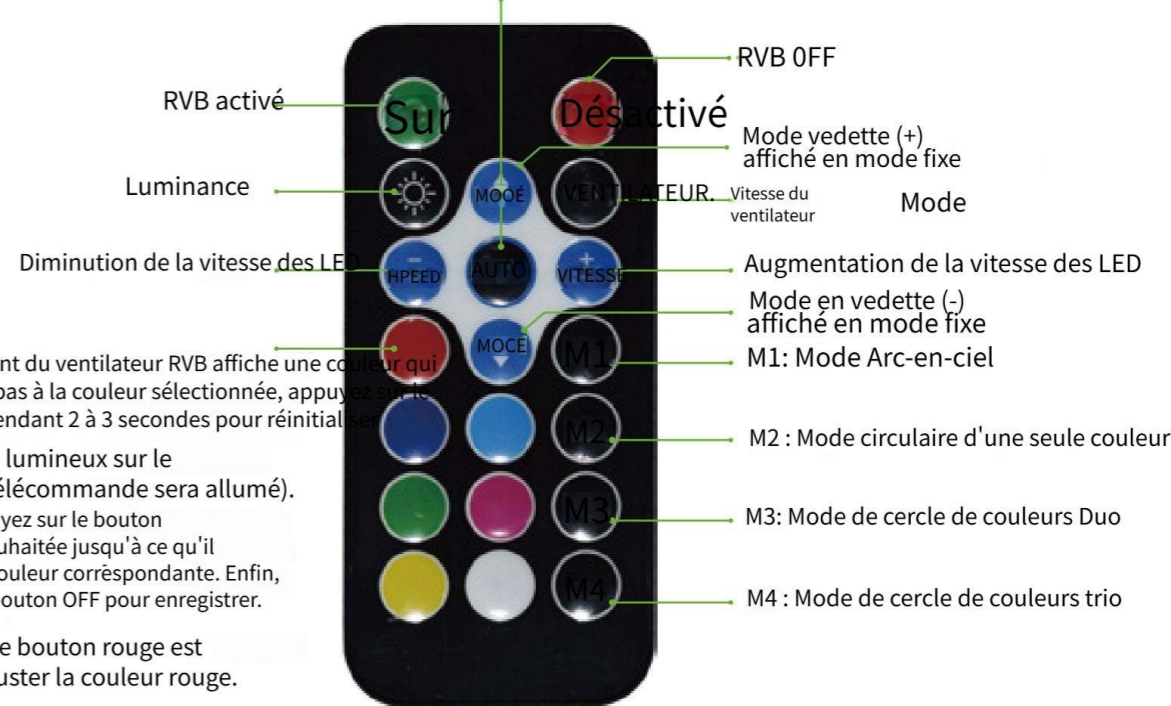
- @ En état d'allumage, appuyez brièvement sur ce bouton pour entrer 368 types de mode automatique.
- @ En état d'arrêt, appuyez longuement sur ce bouton pour entrer dans la Séquence de commutation de couleur RVB Après le réglage, appuyez sur OFF pour enregistrer et quitter.



Lorsque le voyant du ventilateur RVB affiche une couleur qui ne correspond pas à la couleur sélectionnée, appuyez sur le bouton AUTO pendant 2 à 3 secondes pour réinitialiser (le petit cercle lumineux sur le dessus de la télécommande sera allumé). À ce stade, appuyez sur le bouton de la couleur souhaitée jusqu'à ce qu'il soit ajusté à la couleur correspondante. Enfin, appuyez sur le bouton OFF pour enregistrer. Par exemple, le bouton rouge est utilisé pour ajuster la couleur rouge.

Cas : 2

- @ En état d'allumage, appuyez brièvement sur ce bouton pour entrer 368 types de mode automatique.
- @ En état d'arrêt, appuyez longuement sur ce bouton pour entrer dans la Séquence de commutation de couleur RVB Après le réglage, appuyez sur OFF pour enregistrer et quitter.



Lorsque le voyant du ventilateur RVB affiche une couleur qui ne correspond pas à la couleur sélectionnée, appuyez sur le bouton AUTO pendant 2 à 3 secondes pour réinitialiser (le petit cercle lumineux sur le dessus de la télécommande sera allumé). À ce stade, appuyez sur le bouton de la couleur souhaitée jusqu'à ce qu'il soit ajusté à la couleur correspondante. Enfin, appuyez sur le bouton OFF pour enregistrer. Par exemple, le bouton rouge est utilisé pour ajuster la couleur rouge.